

FH818

NET IMPRESS
フラッシュマイコンプログラマ用
コントロールモジュール

インストラクションマニュアル

株式会社DTSインサイト

FH818 (H8S/2506)
INSTRUCTION MANUAL
No. M2380XC-01

改訂履歴

版	発行日付	変更内容
第1版	2003. 11. 13	新規発行

おことわり

- 1) 本書の内容の全部または一部を、無断転載することは禁止されています。
- 2) 本書の内容は、改良のため予告なしに変更することがあります。
- 3) 本書の内容について、ご不審な点やお気付きの点がございましたらご連絡ください。
- 4) 本製品を運用した結果の内容の影響につきましては、3)に関わらず責任を負いかねますのでご了承ください。

© DTS INSIGHT CORPORATION. All Rights Reserved.

Printed in Japan

目次

1. 概要.....	3
2. 仕様.....	5
2-1. 対象マイコンと仕様.....	5
2-2. 機種固有のパラメータ設定.....	6
2-2-1. 【 Parameter Table 1 ウィンドウの設定 】	6
2-2-2. 【 Basic Operationウィンドウの設定 】	11
2-2-3. 【 Parameter Table 2 ウィンドウの設定 】	15
2-3. デバイスファンクションと実行機能.....	16
3. 書き込み制御プログラム (WCP) のインストール.....	17
3-1. 概要	17
3-2. 書き込み制御プログラム (WCP) インストール.....	18
4. ターゲットシステムとの接続と専用コネクタ.....	19
4-1. 信号一覧表	19
4-2. 代表的な接続例.....	20
4-3. 制御信号波形.....	22
4-4. プローブ	24
5. 仮想代表マイコン以外への適用.....	26
5-1. パラメータ変更 (NET IMPRESSのキーボードを使って)	26
5-2. 対象マイコンの変更 (別売のリモートコントローラを使って)	26
5-3. リモートコントローラによるパラメータの変更方法.....	27
6. 定義体交換機能.....	28
6-1. 定義体交換機能概要.....	28
6-2. 定義体交換方法.....	29
7. プログラム対象について.....	30
7-1. 概要	30
7-2. ユーザーブートメモリ.....	30
7-3. パラメータファイル.....	30
7-4. 注意	30
8. ご利用上の注意.....	31

1. 概要

FH818は、NET IMPRESSアドバンスオンボードフラッシュマイコンプログラマ用のコントロールモジュールです。

FH818は、日立製作所製：H8S/2506をベースにしたメモリ容量128Kバイトの仮想マイコンを代表機種とする、これと同一のアルゴリズム・プロトコルで書き込み可能なフラッシュメモリ内蔵マイコンを対象とします。

書き込み制御情報を内蔵したPCカードで構成されます。

コントロールモジュールの書き込み制御情報エリア以外は、DOSファイル領域として、お客様がホストコンピュータ上で作成したオブジェクトファイルの一時的保管領域等としてご利用頂けます。

コントロールモジュールは、/P64、/D64、/D256、/D512のオプション指定となります。コントロールモジュールオプションは、対応できるコンパクトフラッシュカードのサイズにより決まっており、それぞれ、/P64は、64Mバイトまで、/D64は、64Mバイトまで、/D256は、256Mバイトまで、/D512は、512Mバイトまでとなっております。

Dタイプは、コントロールモジュールフォルダ切り換えが可能です。

弊社では、標準のプロープケーブルとして、AZ410、AZ411、AZ412、AZ413の4タイプをご用意しております。

その他のプロープケーブルについては、弊社または代理店へお問い合わせください。

< ご注意 >

コントロールモジュールでは、当該代表マイコンと同一のアルゴリズム・プロトコルをもつ、他のフラッシュ内蔵マイコンの書き込みが可能です。

書き込み方式が同一の当該代表マイコン以外のマイコン用としてご利用される場合は、別売のリモートコントローラ（AZ490）によって、コントロールモジュール内の一部のパラメータを書き換える必要があります。

パラメータの書き換えについては、第5章をご参照ください。

お客様がお使いになられるフラッシュメモリ内蔵マイコンが、本製品の代表マイコンとその書き込みプロトコル・アルゴリズム等が同一であるか、もう一度ご確認ください。

書き込み方式の異なるマイコンに対するご利用は、ターゲットマイコン及びそれを含むユーザーシステムを破壊する恐れがあります。

【 確認事項 】

- a. コントロールモジュールの代表マイコンリストに使用されようとするマイコン名が含まれているか？代表マイコン型名と同一の書き込み方法か否か？

ご不明な点は、弊社または代理店へお問い合わせください。

2. 仕様

2-1. 対象マイコンと仕様

特に記載なき項目は、NET IMPRESS 標準に準じます

型名	FH818
対象マイコン	H8S/2506
ユーザ フラッシュメモリ容量	512Kbyte *1
ユーザ フラッシュメモリアドレス	#000000 ~ #07FFFF *1
ユーザブート フラッシュメモリ容量	8Kbyte *1
ユーザブート フラッシュメモリアドレス	#000000 ~ #001FFF *1
書き込み制御時のVpp	印加なし
デフォルト値	-
Vpp印加時のターゲット 電圧最低値	-
オブジェクトファイル フォーマット	インテルHEX モトローラS バイナリ
デフォルト	モトローラS
ターゲットインタフェース	UART (非同期通信) インタフェース 2400/4800/9600/19200/32500/38400 /62500/76800/10400bps <input type="checkbox"/> MSBファースト <input checked="" type="checkbox"/> LSBファースト CSI (同期通信) インタフェース 62.5K/125K/250K/850K/1.25Mbps <input type="checkbox"/> MSBファースト <input checked="" type="checkbox"/> LSBファースト
ターゲットライター間の 転送データフォーマット	バイナリ
マイコンイレーズ状態	#FF
書き込み時のターゲット マイコン動作周波数	FH218Mx xマイコンパックで規定 *
書き込み時のターゲット インターフェース電圧	同上 *

*1: FH818はフラッシュロムのユーザーメモリ/ユーザーブートメモリの両方に
対応しています。

2-2. 機種固有のパラメータ設定

AZ490 (リモートコントローラ:Windows上で動作)を利用して次の初期設定を行います。
リモートコントローラのご利用方法については、AZ490:リモートコントローラのインストラクションマニュアルをご参照ください。

2-2-1. 【Parameter Table 1 ウィンドウの設定】

Parameter Table 1 画面上で、ターゲットマイコンにあったパラメータ設定を行います。

The screenshot shows the 'Remote Control Mode Version 4.02' software interface. The main window is titled 'Current IMPRESS Module' and displays 'TEST.YIM'. Below this, there are fields for 'MCU TYPE' (FH818), 'MODEL CODE' (FH818), 'MICOM PACK No.' (FH818Mxx), and 'Port No.' (TCP/IP). The interface is divided into several sections: 'Parameter Table 2', 'Application-Read', and 'File Transfer'. The 'Parameter Table 1' window is active, showing various configuration parameters for the MCU. The parameters are organized into several groups: 'Host Interface Configuration', 'Basic Operation', 'Flash ROM (FUNC D6)', 'ROM Block Configuration', 'Data Communication', and 'BufferRAM Initialize Mode'. The 'ROM Block Configuration' section contains a table with columns for 'Group No.', 'Start Address', and 'Block Size (byte)'. The 'Data Communication' section includes options for 'Interface (FUNC D1)' (UART or CSI) and 'Channel No. (FUNC D7)'. The 'BufferRAM Initialize Mode (FUNC 9A)' is set to 'KEEP', and the 'SUM Check Mode (FUNC 9C)' is set to '8/8bit'. On the right side of the interface, there are several control buttons: 'REMOTE' (selected), 'EDIT', 'Communication Check', '10KEY', 'Module Select', 'YMN Execute', 'Save to HD', 'OK', 'Cancel', 'Exit', 'Version' (4.02), 'Control Module' (12.00), and 'Hardware' (11.65).

Group No.	Start Address	Block Size (byte)
Group 1	00000000	00001000
Group 2	00008000	00008000
Group 3	00010000	00010000
Group 4		
Group 5		
Group 6		
Group 7		
Group 8		
Group 9		
Group 10		
Group 11		
Group 12		
Group 13		
Group 14		

①TVcc Threshold【FUNC D3】

ターゲットマイコンの動作電圧の下限値よりさらに10%程低い値を設定してください。
NET IMPRESSは、ターゲットマイコンの動作電圧（TVcc）を監視しており、この電圧がここで設定する電圧値以上の時に、デバイスファンクションを実行します。
NET IMPRESSでのTVccスレッシュホールドの設定は、NET IMPRESSのインストラクションマニュアル【5-4-5 TVccスレッシュホールド設定】をご参照ください。

②Flash ROM【First/Last Address】【FUNC D6】

マイコンに内蔵されているフラッシュメモリ領域（First/Last Address）を設定してください。
NET IMPRESSでのFlash ROMの設定はできずに、表示のみとなります。
NET IMPRESSインストラクションマニュアル【5-4-8 フラッシュメモリ領域表示】をご参照ください。

③ROM Block Configuration

フラッシュメモリのブロック構成を設定します。

< ブロック情報テーブル >

ブロック情報テーブルは、ブロックグループNo.、ブロックグループのスタートアドレス、ブロックサイズの3情報からなります。

ブロックグループNo.：Group1～Group14までの14Groupが指定できます。
連続したブロックサイズの等しい一群のブロックを一つのブロックグループとして、アドレスの若い方から、若い番号のブロック番号を付与します。

スタートアドレス：ブロックグループの開始アドレスです。
このアドレスからブロックサイズで定められた大きさのフラッシュメモリが連続して並び、一つのブロックグループを構成します。

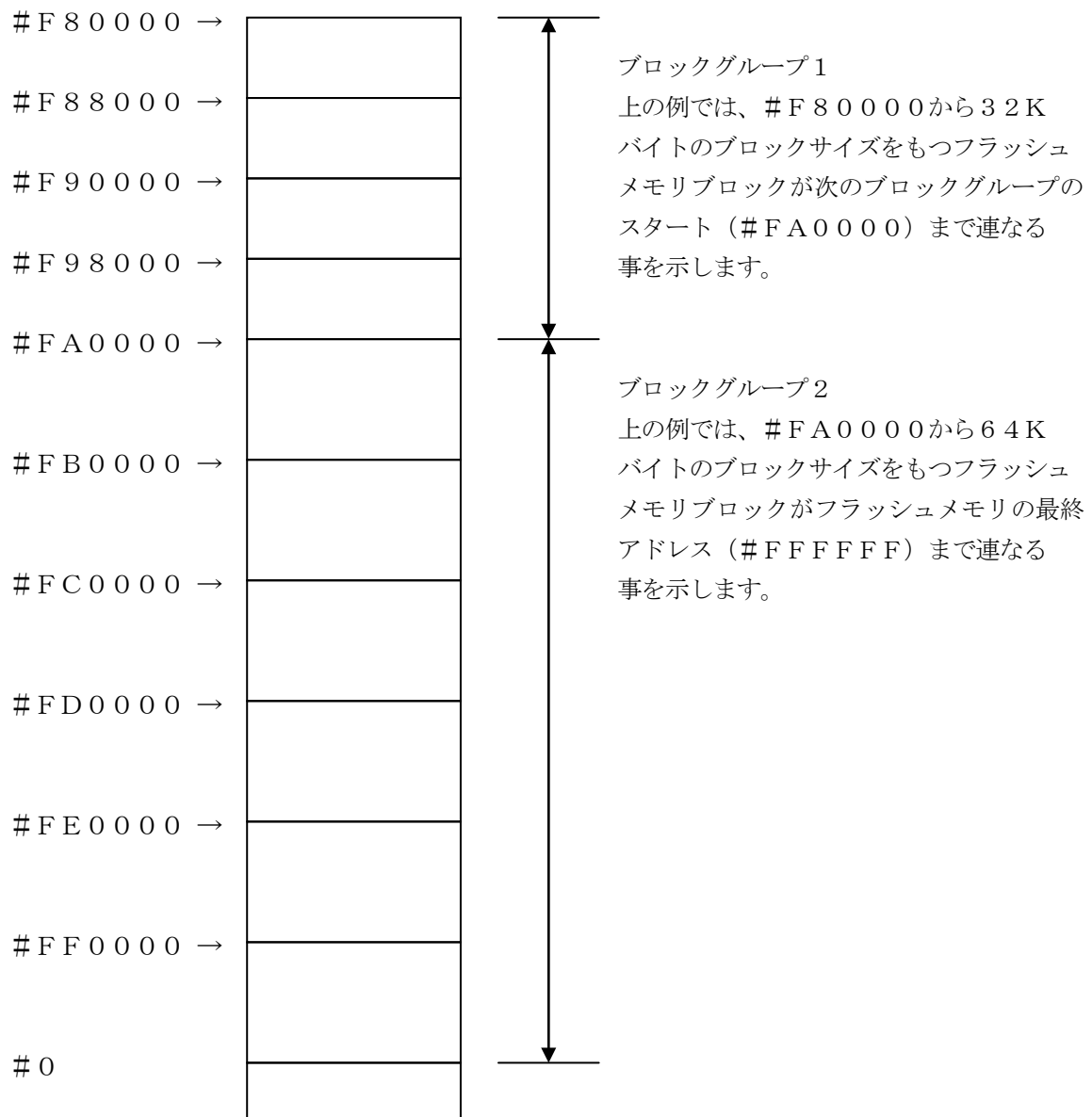
ブロックサイズ：NET IMPRESSは、次の（ブロック）グループアドレスまで、このブロックサイズで定められたフラッシュメモリブロックが連続して配置されるものと解釈されます。

最終ブロックは、ブロックスタートアドレス及びブロックサイズに” 0” を記入します。

例)

ブロックグループNo.	スタートアドレス	ブロックサイズ
1	#00F80000	#00008000
2	#00FA0000	#00010000
3	#00000000	#00000000

スタートアドレス



④MCU Clock Frequency 【 FUNC D F 】

ターゲットマイコンの入力クロックを設定します。

設定範囲は 1.0MHz ～99.9MHz です。0.1MHz 単位でご利用の周波数に近い値を設定して下さい

例 4.192MHz → 4.2MHz

正しく設定されていない場合、マイコンとの通信が確立できなくなります。

⑤MCU Operation Mode 【 FUNC D 4 】

マイコン固有のオペレーションモードを設定します。

FH818ではクロックモードを指定します。

使用するクロックモードに応じて設定してください

(クロックモードが無い場合この設定を行う必要はありません)

例) クロックモード1の場合 1を設定、クロックモード2の場合 2を設定 …

正しく設定されていない場合、マイコンとの通信が確立できなくなります。

⑥WDT Clock Period 【 FUNC D 5 】

NET IMPRESSは、オンボードプログラミング中に定周期のクロックパルスを出力する機能を持っています。この周期を利用する場合はWDT周期の設定を行います。

定周期パルスは、3-1信号一覧表のWDT (18ピン端子) 信号から出力されます。

NET IMPRESSでのWDT設定は、NET IMPRESSのインストラクションマニュアル【 5-4-7 ウォッチドックタイマ設定 】をご参照ください。

⑦Data Communication

NET IMPRESSとターゲットマイコン間の通信設定を指定します。

FH818では、ウィンドウの各項目を次のように設定してください。

・通信路選択 【 FUNC D 1 】

NET IMPRESSでの通信路設定は、NET IMPRESSのインストラクションマニュアル【 5-4-2 通信路設定 】をご参照ください。

・Channel No. 【 FUNC D 7 】

FH818での通信チャンネル設定は必要ありません。

・UART Baud Rate 【 FUNC D2 】

UART通信時の通信速度を設定します。

FH818で設定できる値は 2400、4800、9600、19200、31250、38400、62500、76800、10400 bpsです。

NET IMPRESSでのUART通信速度設定は、NET IMPRESSのインストラクションマニュアル【 5-4-3 UART通信速度設定 】をご参照ください。

・CSI Baud Rate 【 FUNC D9 】

CSI通信時の通信速度を設定します。

FH818で設定できる値は 1.25M、850K、500K、125K、250K、62.5Kbps となります。

NET IMPRESSでのCSI通信速度設定は、NET IMPRESSのインストラクションマニュアル【 5-4-4 CSI通信速度設定 】をご参照ください。

⑧Additional Program/Block Alignment

この項目は、フラッシュマイコン固有のユーザ設定項目ではありません。

設定を変更する必要はありません。

⑨MCU Type 【 FUNC D8 】

この項目へ設定された内容が、ウィンドウ左上部のMCU Type及びNET IMPRESS本体上に表示されます。

マイコンの型名、お客様の装置型名など任意の文字を7桁まで入力できます。

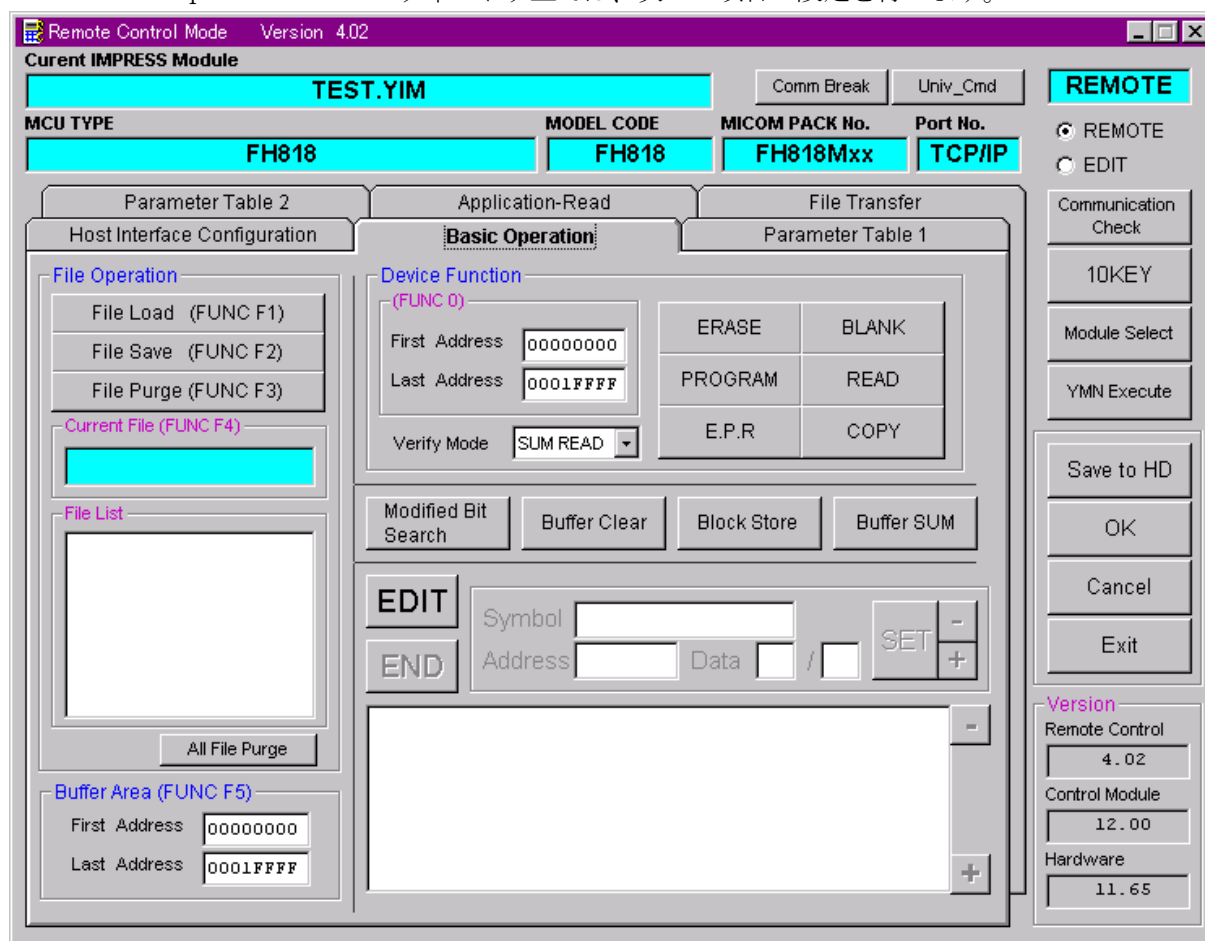
⑩OK

Parameter Table 1ウィンドウ内容を、コントロールモジュールに転送するキーです。①～⑨の設定変更後は、ウィンドウに移る前に必ず、OKキーを押してください。

OKキーが押されなければ、パラメータは反映されません。

2-2-2. 【 Basic Operationウィンドウの設定 】

Basic Operationウィンドウ上では、次の2項目の設定を行います。



①Device Function【FUNC 0】

マイコンへのデバイスファンクションの対象領域を設定します。

通常は、2-2-1. ②項のFlash ROM領域と同じ設定にします。

デバイスファンクションアドレス【FUNC 0】は、その設定アドレス値により、図2-2-2-1のようにフラッシュメモリのブロック境界アドレスに自動アライメントされます。

この自動アライメントされた領域に対して、デバイスファンクションが実行されます。

②Buffer Area【FUNC F5】

NET IMPRESSのバッファメモリ上のデータをセーブ・ロード（バイナリファイルの場合）する領域を設定します。

通常は、2-2-1. ②項のFlash ROM領域と同じ設定にします。

図2-2-2-2は、Device Function【FUNC 0】、Buffer Area【FUNC F5】、Flash ROM Area【FUNC D6】の関係を示しています。

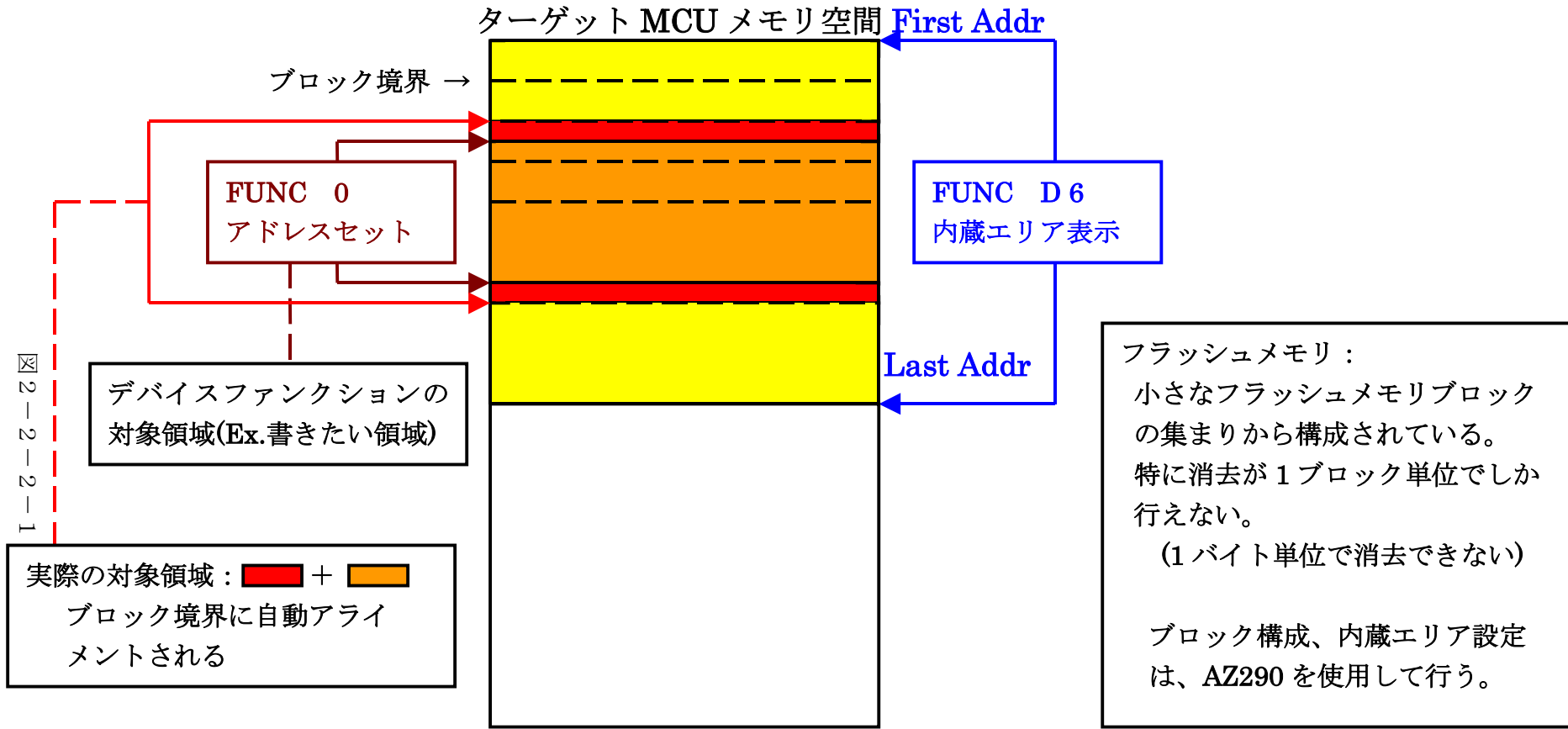
③OK

ウィンドウ内容を、コントロールモジュールに転送するキーです。

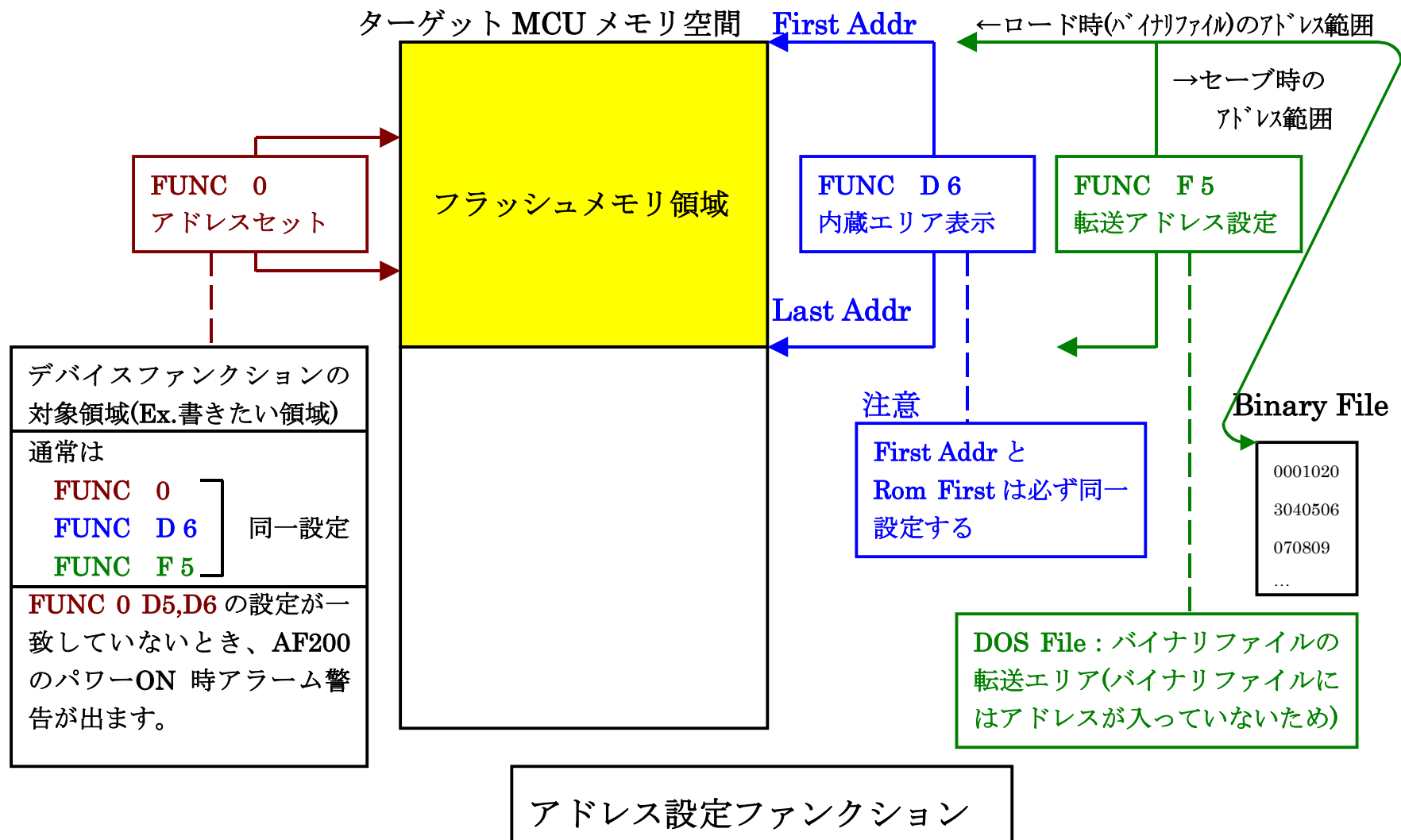
①～②の設定変更後は、ウィンドウに移る前に必ず、OKキーを押してください。

OKキーが押されなければ、パラメータは反映されません。

☒ 2-2-2-1



FUNC 0 アドレスセットとアドレスアライメント



2-2-3. 【 Parameter Table 2 ウィンドウの設定 】

この設定ウィンドウには、マイコン固有パラメータが設定されていますので、変更しないでください、設定変更が必要な場合は、事前に必ず弊社サポートセンタまで、ご相談ください。

Remote Control Mode Version 4.02

Current IMPRESS Module: TEST.YIM

MCU TYPE: FH818 MODEL CODE: FH818 MICOM PACK No.: FH818Mxx Port No.: TCP/IP

Host Interface Configuration Basic Operation Parameter Table 1

Parameter Table 2 Application-Read File Transfer

Specific Parameter for this Control Module (FUNC 8X)

	00	01	02	03	04	05	06	07	08	09	0A	0B	0C	0D	0E	0F
0C0:	00	00	08	00	00	00	00	00	13	88	01	00	F3	FF	3F	00
0D0:	00	00	00	00	00	00	00	00	00	00	00	00	00	00	00	00
0E0:	00	00	00	00	30	37	30	33	03	00	00	00	00	00	00	00
0F0:	00	00	00	00	00	00	00	00	00	00	00	00	00	00	00	00
140:	00	64	00	00	00	00	00	00	00	FF	98	00	00	00	00	00

- WARNING -

**These parameter should not be changed.
Contact to YDC in details.**

Buttons: REMOTE, EDIT, Communication Check, 10KEY, Module Select, YMN Execute, Save to HD, OK, Cancel, Exit

Version: Remote Control 4.02, Control Module 12.00, Hardware 11.65

2-3. デバイスファンクションと実行機能

NET IMPRESSのデバイスファンクション起動時に実行される機能は以下のとおりです。

デバイスファンクション		ERASE	BLANK	PROGRAM	READ	E. P. R	COPY
対象メモリ域	【FUNC 0】によるフラッシュメモリ一部領域	×	×	○	×	○	×
	【FUNC D6】によるフラッシュメモリ全領域	×	×	○	×	○	×
フラッシュメモリに対する実行動作		<input type="checkbox"/> Erase <input type="checkbox"/> Blank	<input type="checkbox"/> Blank	<input checked="" type="checkbox"/> Erase <input type="checkbox"/> Blank <input checked="" type="checkbox"/> Program <input checked="" type="checkbox"/> Read* ¹	<input type="checkbox"/> Read	<input checked="" type="checkbox"/> Erase <input type="checkbox"/> Blank <input checked="" type="checkbox"/> Program <input checked="" type="checkbox"/> Read* ¹	<input type="checkbox"/> Copy <input type="checkbox"/> Read
備考		FH218の対象となるフラッシュROMは追記不可のタイプです。ブランク状態以外でPROGRAMのデバイスファンクションを実行した場合、エラーとなりますのでご注意ください。					

*1 : デバイスファンクションE. P. R、Program時に実行される、Read Verifyは、Read Verify Mode【FUNC 99】で設定されているリードベリファイが実行されます。

NET IMPRESSでのリードモード設定は、NET IMPRESSのインストラクションマニュアル【5-4-19 リードモード切替】をご参照ください。

① SUMリードベリファイ

マイコンからProgramを行った領域のSUM値を読み出し、プログラマがProgram時に転送した書き込みデータのSUM値と比較します。

② FULLリードベリファイ

マイコンへProgramを行ったデータを再転送し、マイコン側で全ビットチェックを行います。

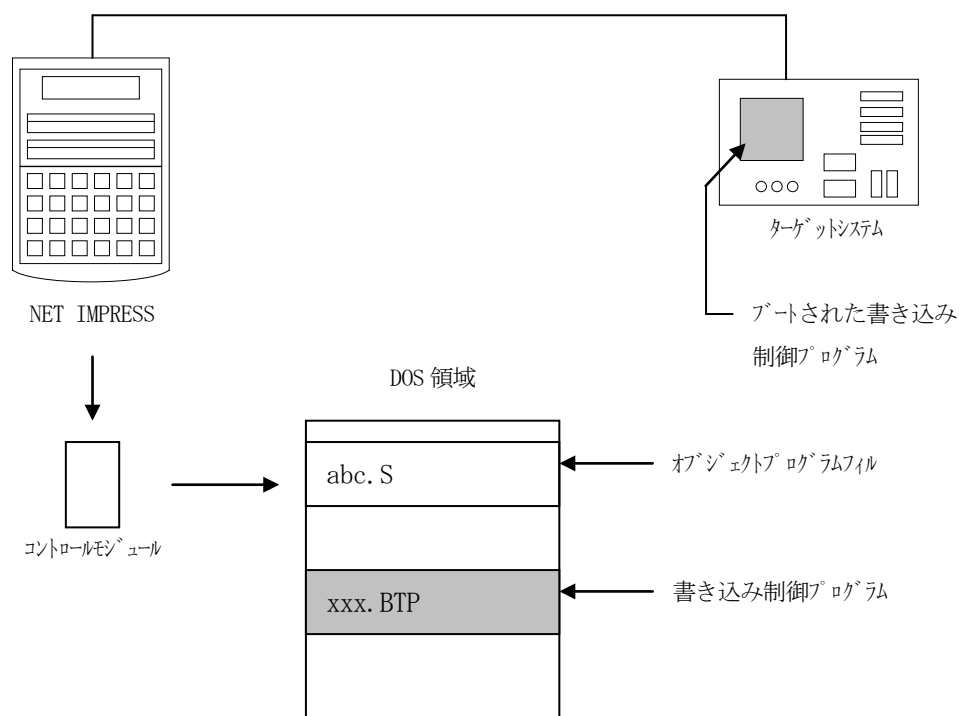
3. 書き込み制御プログラム (WCP) のインストール

3-1. 概要

本コントロールモジュールでは、コマンド実行に先立って、書き込み制御プログラム（ターゲットマイコン上で動作する）をマイコンへ転送し、その制御プログラムのもとでフラッシュメモリの、書き込みを行います。

転送される書き込み制御プログラムは、コントロールモジュールのDOS領域内に、あらかじめ、xxx.BTPの拡張子をもつファイル名で配置します。

xxx.BTPは、コントロールモジュールのDOS領域内にただ一つだけの配置が許されています。2つ以上のxxx.BTPファイルを配置することや、xxx.BTPファイルを配置しないので、ご利用はできません。



3-2. 書き込み制御プログラム (WCP) インストール

マイコンパックに付属のBTPの拡張子を持っているファイルを本コントロールモジュールのDOS領域に配置してください。

次の要領で本コントロールモジュールのDOS領域へのファイルセーブを行います。

- ① PCMCIAカードスロットをもつパーソナルコンピュータに本コントロールモジュールを、実装します。

- ② 付属のUtility Assy内から、書き込み制御プログラム (xxx. BTP) をFH818コントロールモジュールのDOS領域に配置します。

4. ターゲットシステムとの接続と専用コネクタ

4-1. 信号一覧表

本コントロールモジュールをご利用頂いた場合のターゲットプローブコネクタ端の信号表例を示します。

マイコン信号名	IMPRESS 標準信号名				マイコン信号名
Vss	GND	⑮	①	GND	Vss
	TVpp1	16	②	TVccd	P2Vcc
	TVpp2	17	3	Vcc	
ウォッチドッグ パルス信号	WDT	(18)	(4)	TRES	正論理/TRES
	TAUX3 (TVpp1C)	19	⑤	/TRES	/RES
MD1	TAUX4 (TVpp2C)	(20)	⑥	TCK	SCK0
	reserved	21	7	reserved	
	reserved	22	8	reserved	
	TAUX	23	9	TAUX2 (TRW)	
	TBUSY	24	(10)	/TICS	マルチプレクス用 信号
	TIO	25	(11)	/TOE	
	TVccs	(26)	(12)	TMODE	MD2
TXD0	TRXD	⑳	⑬	TTXD	RXD0
Vss	GND	㉑	⑭	GND	Vss

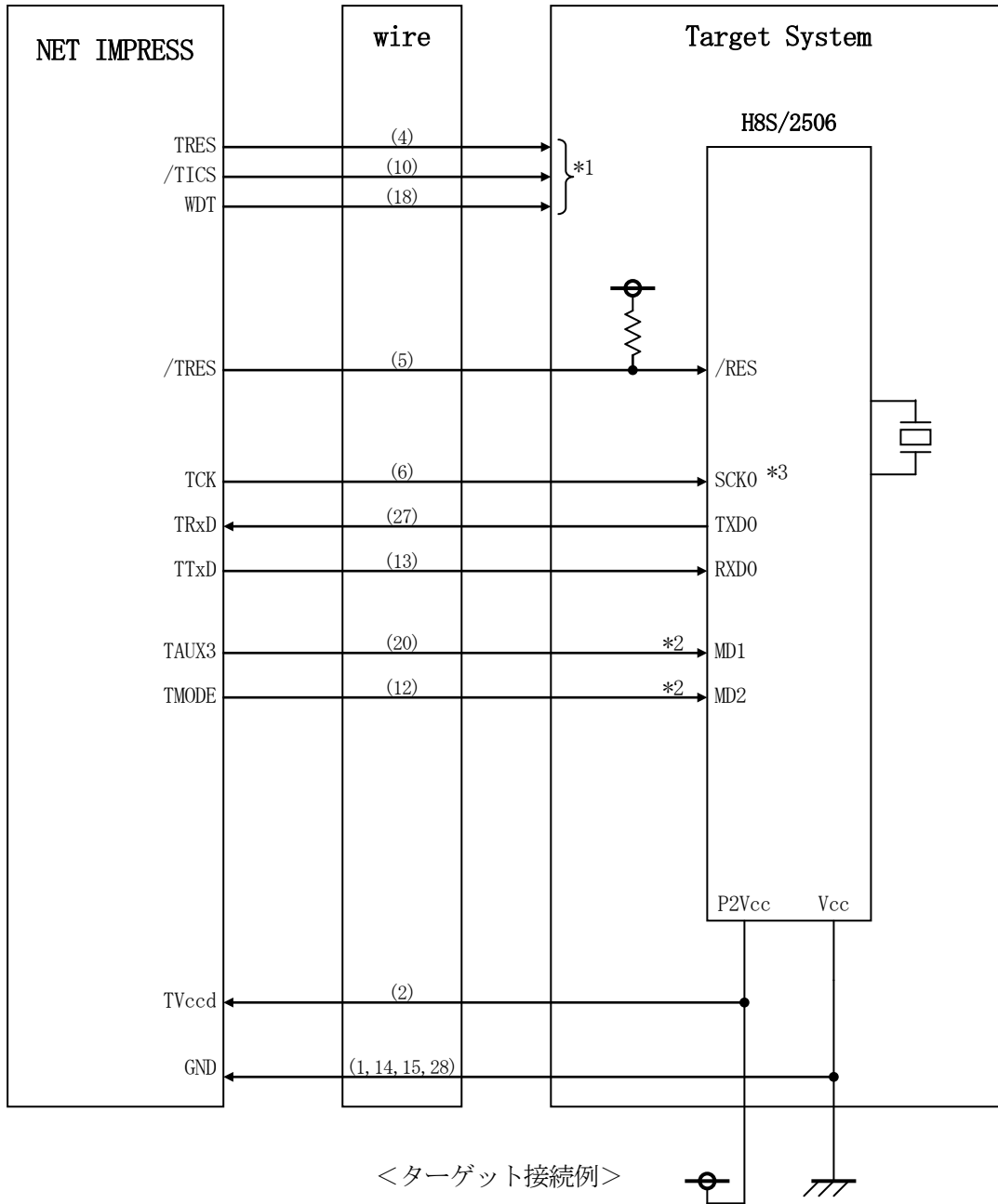
ターゲットプローブ信号表 (FH818)

○ は、必ず接続頂く信号線です。

() の信号についても出力制御を行います。接続は必要な時のみ接続してください。

○ や() が付いていない信号線はターゲットシステムの回路には絶対に接続しないでください。

4-2. 代表的な接続例



※1：オプション機能です。

※2：モード設定端子については各信号ごとに基板上で以下の設定の時は接続の必要はありません。

MD1 = “H”、MD2 = “L”

接続が必要な端子には使用するモード設定にあわせてプルアップ or プルダウン抵抗を入れてください。(MD1端子についてはVcc = P2Vccの条件下でのみ接続可能です)

※3：UARTでご利用の場合はは接続の必要はありません。

プルアップ or プルダウンの抵抗値は10KΩを推奨値致します。

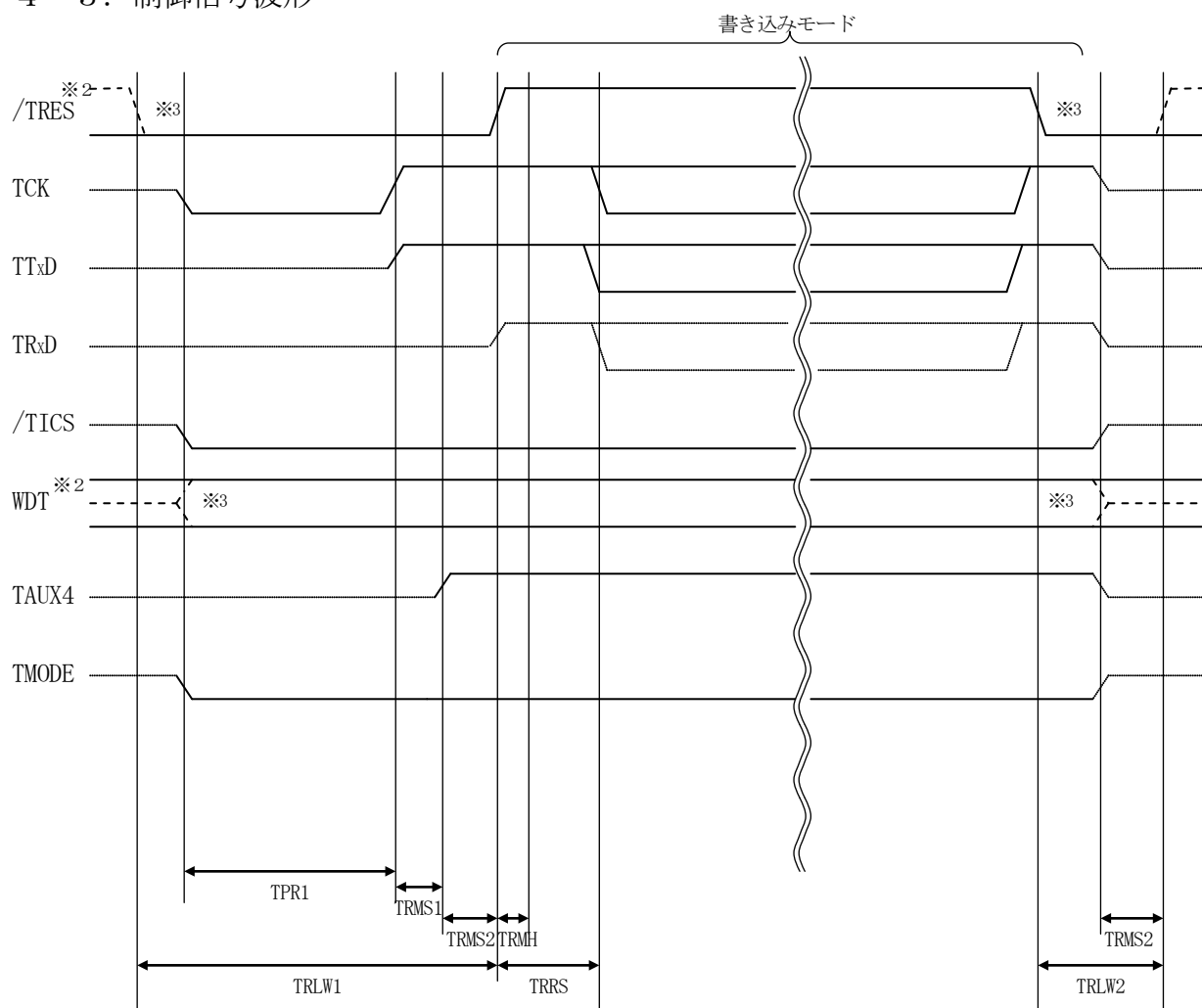
①”書き込みモード”など一部の書き込み信号がユーザシステムとの共用端子に定義されている場合には、それらの信号のマルチプレクス回路をユーザシステムに実装してください。／TICS信号は、NET IMPRESSのデバイスファンクション実行時にだけアサートされる信号です。この信号によって共用端子に実装される信号切替えを行います。書き込み制御に使われるこれらの信号が、フラッシュマイコンから制御用専用信号線として定義されるターゲットシステムでは、マルチプレクス回路は不要です。マルチプレクス回路をユーザーターゲットシステムにいていただくことにより、／TICSがネゲートされている時（デバイスファンクションを実行していない時）にNET IMPRESSが接続されていない（コネクタを外した）状態と同一の条件をつくることができます。

②WDT信号端子には、WDT Period【FUNC D5】で設定されたクロック信号がNET IMPRESSより出力されます。（オープンコレクタ出力）フラッシュメモリ書き込み中に、所定のクロック信号が必要なユーザ回路へ接続しご利用ください。

①NET IMPRESSでは、標準プローブ中に／TRES信号を設けてあります。／TRES信号は、ターゲットシステム内でワイヤードオアをとり、マイコンの／RESET端子に接続して頂けるよう、オープンコレクタ出力の信号としています。TRES信号は、ターゲットシステムが正論理のリセット信号を必要としている場合はにご利用いただけます。TRES信号は、トーテムポール出力の信号です。

②マイコン側モード設定端子は、お客様のご利用になるマイコンの動作モードを決める端子ですがフラッシュメモリのプログラミング時には、フラッシュプログラマからこの信号に”フラッシュプログラミングモード”信号が重量されます。動作モード規定は、10KΩ程度の抵抗を介してプルアップまたはプルダウンしてください。

4-3. 制御信号波形



	マイコン側仕様	ライタ仕様
TPR1		200ms (min)
TRLW1		350ms (min)
TRLW2		100ms (min)
TRMS1		50ms (min)
TRMS2		50ms (min)
TRMH		5ms (min)
TRRS		100ms (min)

- * 1) “————” は、Hi zを示します。
- * 2) /TRESとWDTはオープンコレクタ出力です。
- * 3) オプション機能

- ①フラッシュプログラムの電源投入後、ターゲットシステムの電源を入れてください。
この際フラッシュプログラムはリセット信号をアサート、WDT信号（出力）から周期的なパルスが出力されます。
- ②プログラムコマンドの起動によって／T I C Sがアサートされ、フラッシュプログラム用の通信チャンネルがターゲットシステム上でフラッシュプログラム側に接続されます。
（フラッシュプログラム用の通信チャンネル及び、関連信号が他のユーザ回路から独立して常時フラッシュプログラムに専有されるシステムでは、本信号による信号切替えは必要ありません）
- ③リセット信号をネゲートすることで、プログラミングモードが起動され、規定の通信回線を使ってNET IMPRESSとの通信を始めます。通信は、あらかじめ設定されている、通信条件で通信を行います。
- ④また、／T I C Sもネゲートします。
（／T I C Sアサート後も、WDT信号（出力）から周期的なパルスが出力されつづけます。また、リセット信号はデバイスファンクション非実行中は常にアサートされます、）

4-4. プローブ

弊社では、標準プローブとしてAZ410、AZ411、AZ412、AZ413の4つを用意しております。各プローブのご用命は、弊社又は弊社代理店までご相談下さい。

各プローブの仕様は、NET IMPRESS インストラクションマニュアル【8-6. ターゲットインターフェイス】または、弊社ホームページをご参照ください。

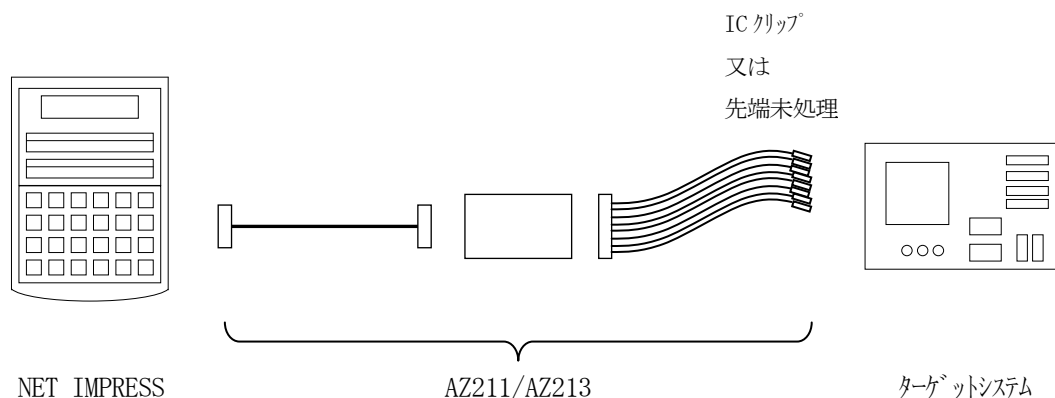
< AZ411/AZ413 >

NET IMPRESSの入出力線の多くには、GND線との間に100KΩのプルダウン抵抗が付加されています。また、ターゲットシステム上で使用するNET IMPRESSからの制御線は、NET IMPRESS用のコネクタを外した際にターゲットシステムに対して障害とならないようにネゲート状態にしておく必要があります。

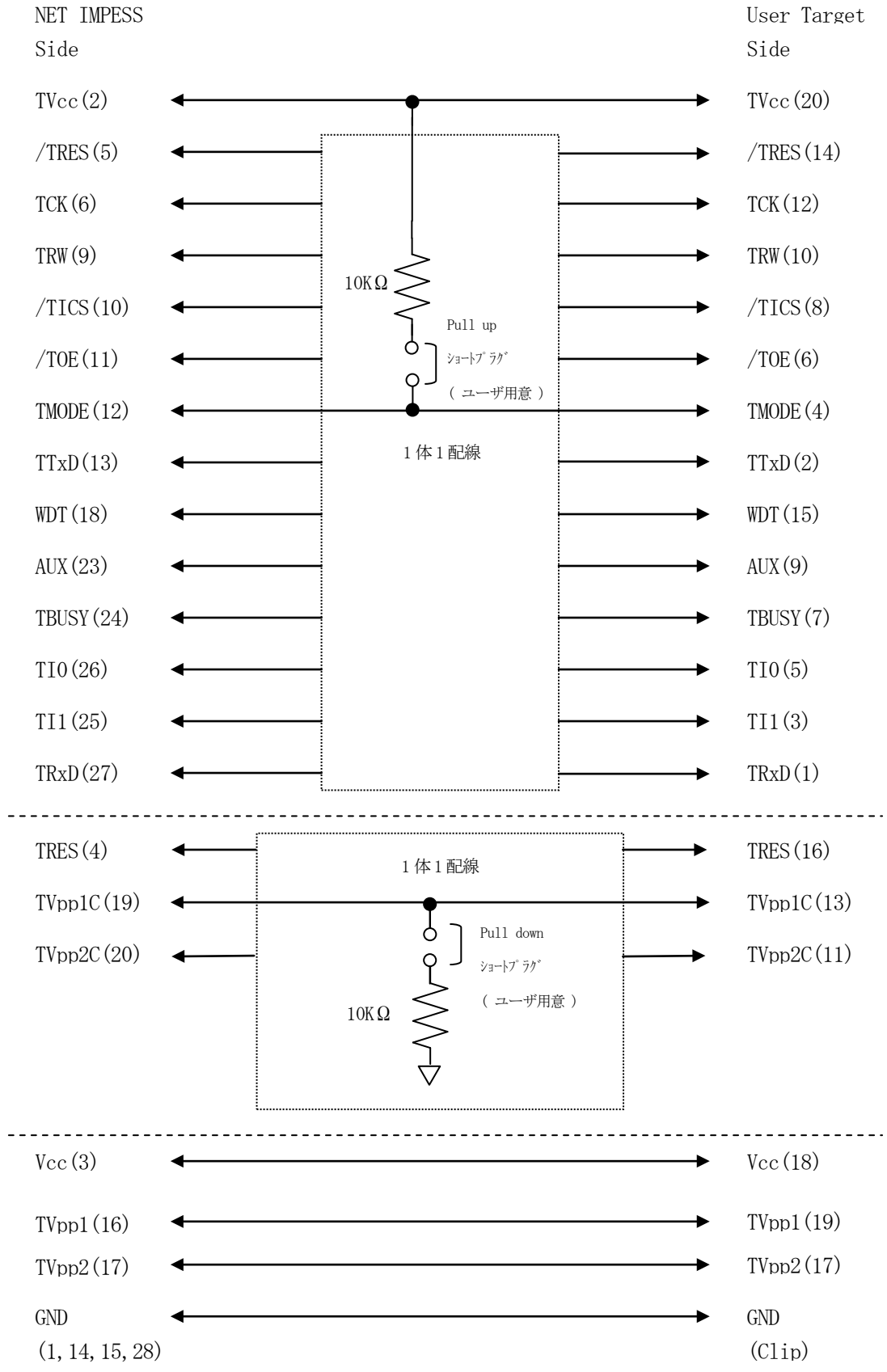
これらの信号に対しユーザシステム上でユーザ電源及びGND信号に対し、10KΩ程度の抵抗によりプルアップまたはプルダウンしておくことを推奨しています。

フラッシュライタからの制御信号線に対し、プルアップ抵抗（約10KΩ）をユーザシステム内で付加できない場合には、AZ411/AZ413をご利用下さい。

AZ411/AZ413は、フラッシュライタからの制御出力線に対し、プルアップ/プルダウン抵抗を任意に付加できるプローブです。



< AZ411/AZ413 >



5. 仮想代表マイコン以外への適用

－ パラメータテーブルの変更方法 －

5-1. パラメータ変更 (NET IMPRESS のキーボードを使って)

NET IMPRESS インストラクションマニュアル【 5-4. パラメータ設定 】に示すファンクションコマンドで規定されるパラメータ (ファンクションD1~DF) については、NET IMPRESS のキーボード上で変更できます。

ターゲットシステムとの通信インタフェースやご利用になるターゲットシステムの電源電圧などがこの範囲に入ります。

< ご注意 >

マイコン内に内蔵されるフラッシュメモリブロック構成など、設定事項が多岐にわたる対象マイコン自体の変更は、NET IMPRESS のキーボードからは行えません。

(別売のリモートコントローラ : AZ490 をご利用ください。)

また、実在マイコンのパラメータリストは、弊社ホームページに掲載され、供給されております。詳細は弊社及び代理店にお問い合わせください。

5-2. 対象マイコンの変更 (別売のリモートコントローラを使って)

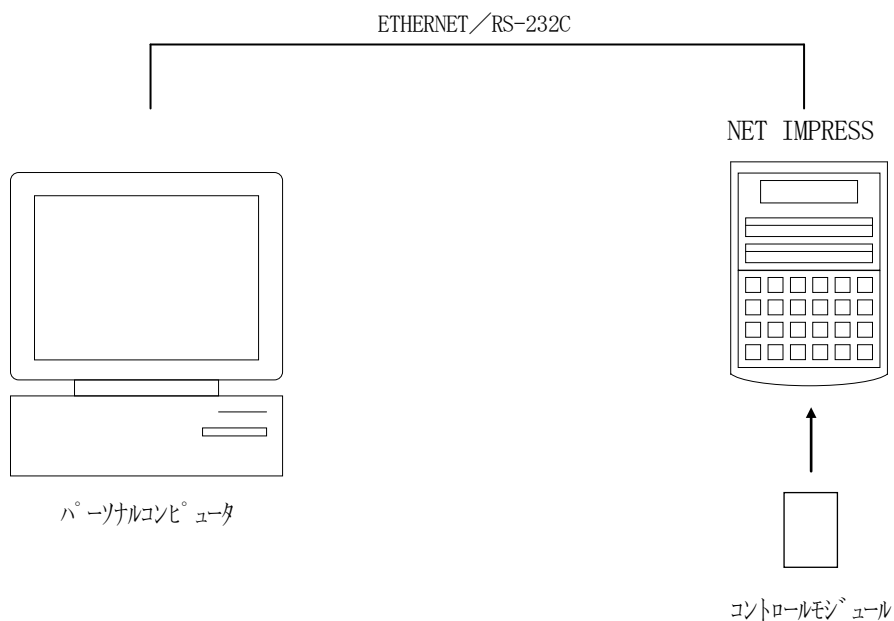
弊社では、PCからNET IMPRESS をリモート制御するためのリモートコントローラ

(AZ490) を別売しております。このリモートコントローラでは、NET IMPRESS のリモートコントロール機能のほかに、パラメータテーブルの設定、確認ができます。

リモートコントローラでは、パラメータテーブルを個々に設定する事ができ、変更可能なパラメータ設定対象は、以下のパラメータが含まれます。

- ①Device Type : 対象デバイス名称が設定できます
NET IMPRESS LCD上に表示される名称を変更できます
- ②Flash Rom Area : 当該マイコンのフラッシュメモリ領域が設定できます
- ③Rom Block : フラッシュメモリのブロック構成をRom Group毎にスタートアドレスとサイズを設定する事ができます
これにより、同一プロトコル・アルゴリズムを代表マイコン以外のマイコンに対する対応が可能となります
- ④MCU Clock : ターゲットマイコン動作クロック周波数の設定ができます
- ⑤通信インタフェース : ターゲットシステムとの通信インタフェースの設定ができます
- ⑥その他 : その他のマイコンの固有設定情報を変更する事ができます

5-3. リモートコントローラによるパラメータの変更方法



パーソナルコンピュータ (IBM-PC) とNET IMPRESSをETHERNETケーブル (10BASE-T) 又は、RS-232Cケーブルで接続します。
NET IMPRESSには、ターゲットマイコン用のコントロールモジュールを実装しておきます。
パーソナルコンピュータ (Windows環境) 上で、リモートコントローラを動作させることで、NET IMPRESSに実装されたコントロールモジュールのパラメータテーブルを変更/確認することができます。

リモートコントローラ (AZ490) では、パラメータの一括ロード/セーブが行えます。
一括してセーブすることができますので、同系列の各種デリバティブマイコンへのパラメータテーブル変更が容易に行うことができます。

また、この機能を使い、弊社ホームページよりダウンロードしたマイコンパックをコントロールモジュールにロードすることが容易に行うことができます。

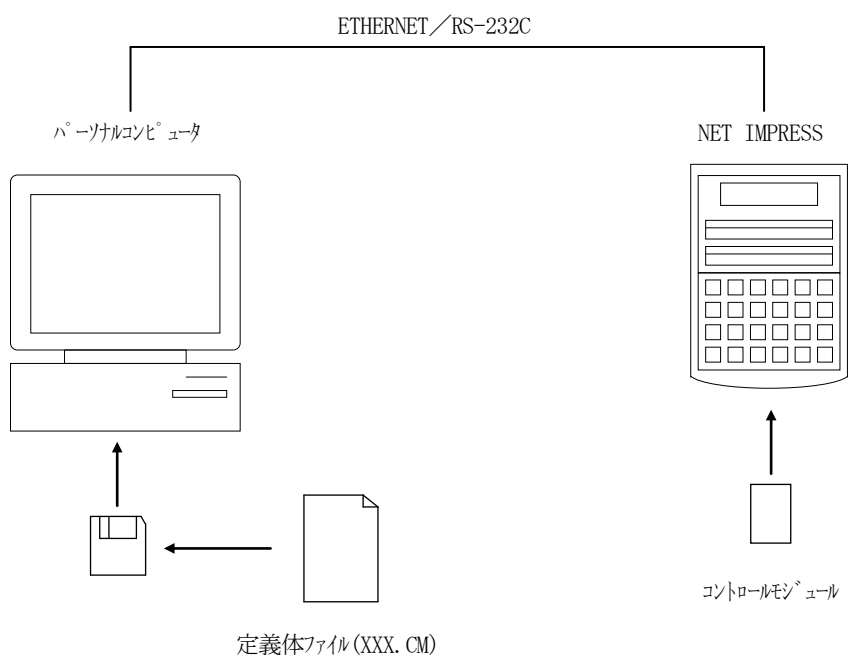
6. 定義体交換機能

6-1. 定義体交換機能概要

インプレスモジュールの機能として異系列の書き込み仕様をもつマイコンに対しても、コントロールモジュールの交換なしに、リモートコントローラ（AZ490）の定義体のダウンロード機能を使用して、スピーディな段取りがえが行うことができます。

この定義体交換機能は、インプレスモジュールに定義体ライセンスを付加することにより、他の書き込み仕様をもつマイコンに対応するインプレスモジュールに交換することができます。

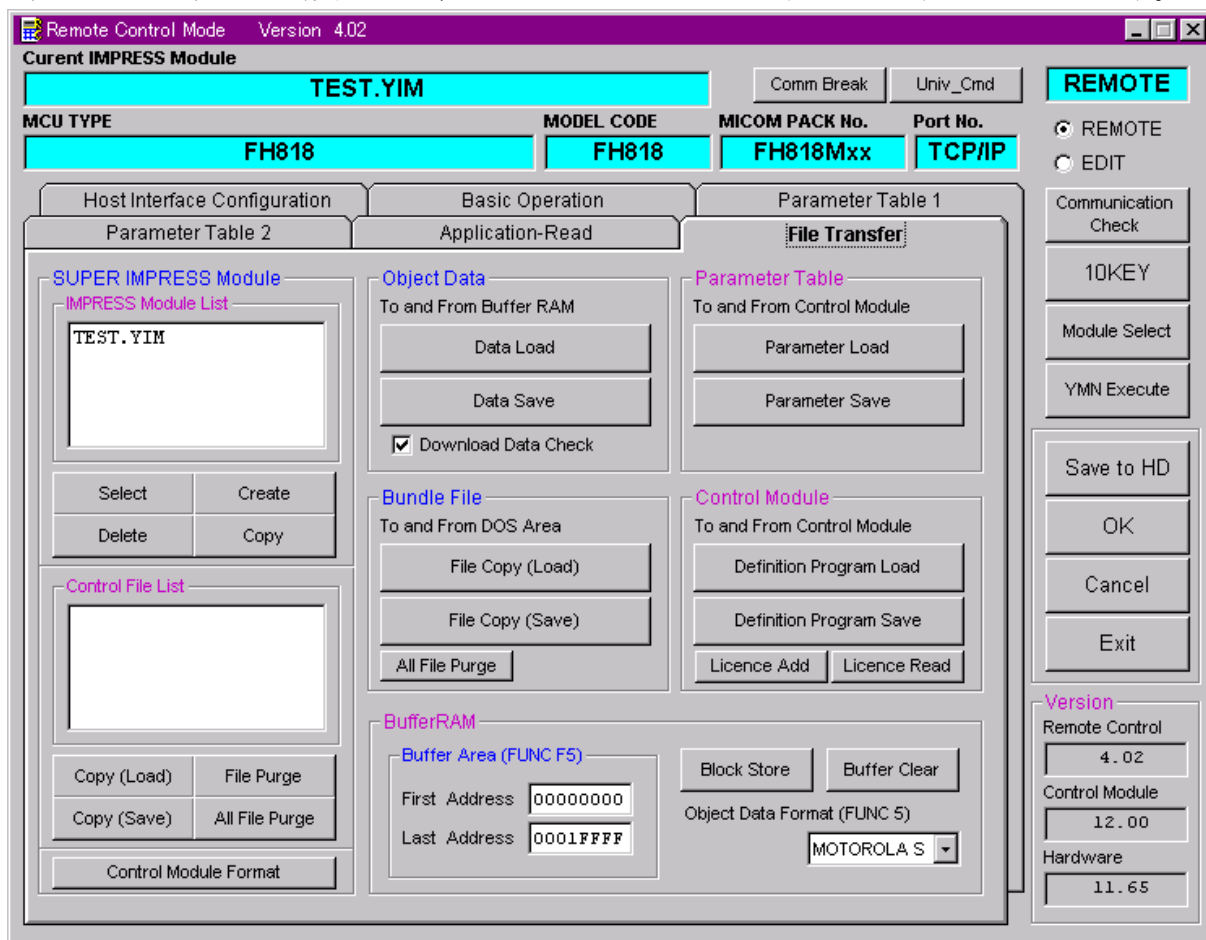
（P4オプション以上の、インプレスモジュールに限り、ライセンスを付加することができます）
定義体ライセンスは、弊社で販売しております。ご不明な点がございましたら、弊社または、代理店にお問い合わせください。



6-2. 定義体交換方法

定義体ライセンスが付加された、インプレスモジュールをNET IMPRESSに実装された状態にして、リモートコントローラ (AZ490) の定義体ダウンロード機能 (File Transfer画面の、Control Module Load to HD機能) により、コントロールモジュールの定義体交換を行います。(NET IMPRESS単体では、この機能はご利用できません)

定義体ライセンスをご購入時に、弊社より提供されたフロッピーディスクの中にある定義体ファイル (xxx. CM) をこの機能により、インプレスモジュールにダウンロードすることとなります。



7. プログラム対象について

7-1. 概要

本コントロールモジュールはターゲットマイコンのユーザーメモリ領域/ユーザーブートメモリ領域両方のプログラムに対応しています。これらのプログラム対象の選択はパラメータファイルを変更して行います。

7-2. ユーザーブートメモリ

ユーザーブートメモリのプログラムデータはコントロールモジュールのDOS領域にある拡張子“.BOT”のファイルから参照します。ユーザーブートメモリ書き込みを指定したパラメータを使用する場合必ず配置して下さい。尚このファイルはDOS領域に1つのみ配置が可能です。データフォーマットはインテルHEX、モトローラS、バイナリの3種をサポートしています。いずれのファイル形式でも拡張子は“.BOT”として下さい。

※ ユーザーメモリ領域の書き込みは標準の操作で行います。

7-3. パラメータファイル

プログラム対象によって3種類のパラメータファイルが用意されています

パラメータファイル名 ※1	プログラム対象
V1200MXXH818_ub.prm	ユーザーメモリ+ユーザーブートメモリ※2
V1200MXXH818_u.prm	ユーザーメモリ
V1200MXXH818_b.prm	ユーザーブートメモリ

※1 パラメータファイル名は拡張子“. P r m”の手前の”ub”, ”u”, ”b”によって分けられています

7-4. 注意

書き込みが行われるとユーザーメモリ、ユーザーブートメモリ共に一度消去されます。両方の領域を書き込みたい場合は必ずプログラム対象が「ユーザーメモリ+ユーザーブートメモリ」のパラメータを指定して下さい。

8. ご利用上の注意

- ①本コントロールモジュールは、弊社フラッシュマイコンプログラマ専用のコントロールモジュールです。弊社、フラッシュマイコンプログラマ（NET IMPRESS）以外ではご使用にならないでください。
- ②本コントロールモジュールは指定されたフラッシュマイコン専用のもので、他のマイコンへの書き込みには、書き込みを行うマイコン専用のコントロールモジュールをご利用ください。マイコンとコントロールモジュールとの対応を誤って使用すると、ターゲットシステムを破壊する恐れがあります。
- ③NET IMPRESSは、ターゲットシステムとのインタフェースIC（AZ450S01内部IC）電源用に数mAの電流をTVcc端子より消費いたします。
- ④コントロールモジュール（PCカード）は、絶対にイニシャライズ（フォーマット）しないでください。イニシャライズされると、コントロールモジュール内の定義体（コントロールプログラム）も消去されてしまいます。
- ⑤デバイスファンクション又は、ファンクション実行中には、コントロールモジュールの脱着は、行わないでください。
コントロールモジュールアクセス中に、脱着してしまいますとコントロールモジュールを破壊する恐れがあります。
- ⑥フラッシュマイコンプログラマは、コントロールモジュールを実装した状態で動作します。