

---

文書番号: ESC-APN-041-01

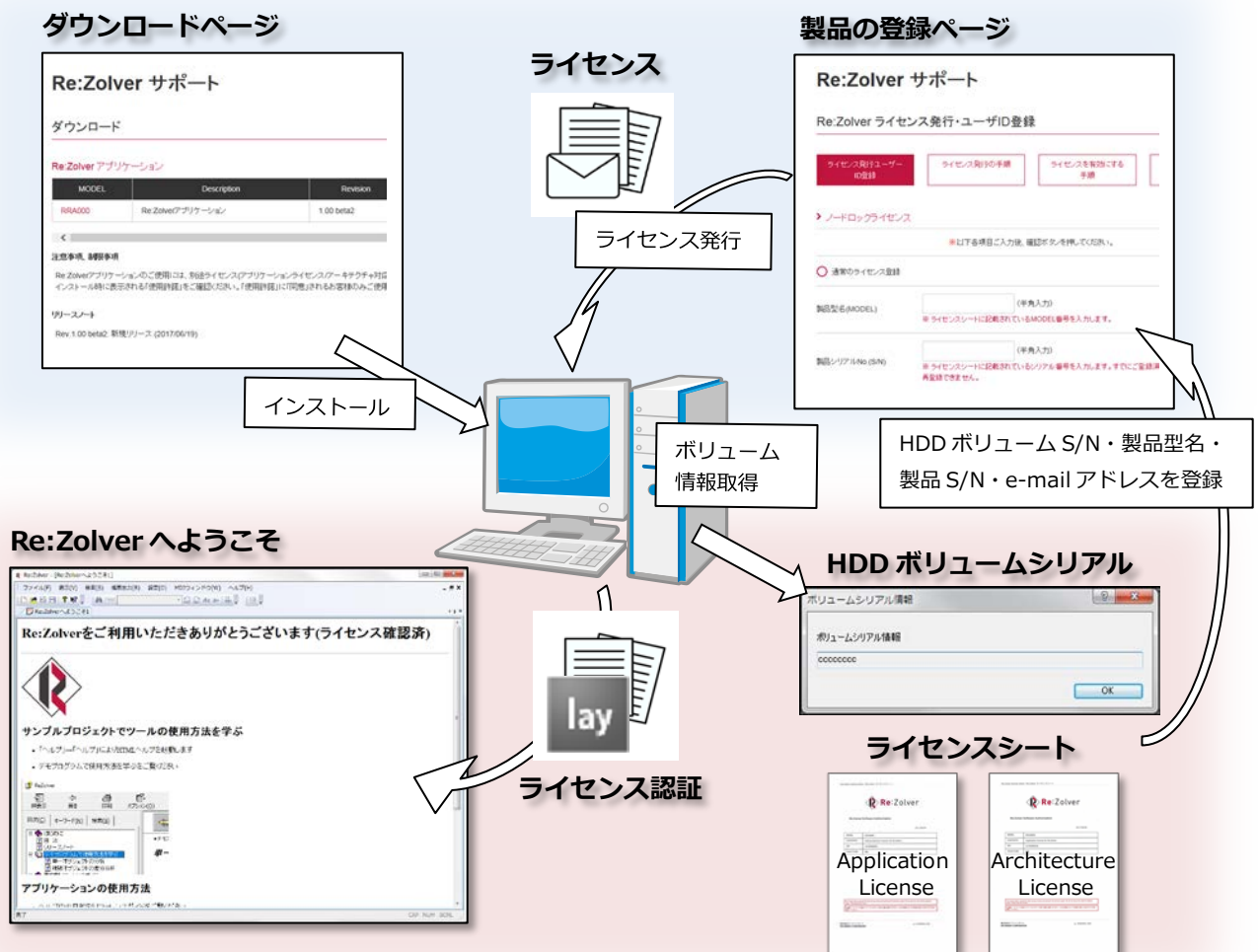
# Re:Zolver ライセンス概要と適用方法について

ライセンスの仕組みと登録の方法

## 1. Re:Zolver ライセンス概要

### 1.1. 概要

- Re:Zolver を使用するには、ホスト PC へのアプリケーションソフトウェアのインストールとともに、ライセンスファイルの認証が必要です。
- ライセンスファイルは、「Application license」と「Architecture license」に分類され、ライセンスシートに記載の MODEL ごとにライセンスファイルが必要となります。
- ライセンスファイルの発行は、ライセンスシートに記載の「MODEL」・「S/N」・ホスト PC の「HDD ボリュームシリアル番号」・「お客様の e-mail アドレス」を、製品登録をすることで、登録された e-mail アドレスへライセンスファイルが送信されます。
- ライセンスの認証は、製品登録をおこなったホスト PC 上でライセンス管理ツール (LAY) を起動し、ライセンスファイルパスを登録することで認証されます。
- 「製品のご登録」時に、使用するホスト PC を決定していただく必要があります。



## 1.2. ライセンスの取得と適用の流れ



## 2. インストールと製品登録

### 2.1. アプリケーションソフトウェアのインストール

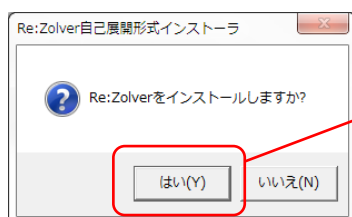
Re:Zolver をご使用になるホスト PC から、下記、Re:Zolver サポート Web サイトにアクセスし、「>ダウンロード」メニューより、アプリケーションソフトウェアのダウンロードをおこないます。

[https://www.dts-insight.co.jp/support/support\\_advice/rezolver/](https://www.dts-insight.co.jp/support/support_advice/rezolver/)



「RRA000」をクリックするとダウンロードが開始されます。

ダウンロードしたファイルは、RRA000\_REV100.exe というようなファイル名で保存され、保存したファイルを実行(ダブルクリック)すると、Re:Zolver 自己展開形式のインストーラが起動します。



「はい」をクリックすると展開が開始され、Re:Zolver セットアップウィザードが起動します。

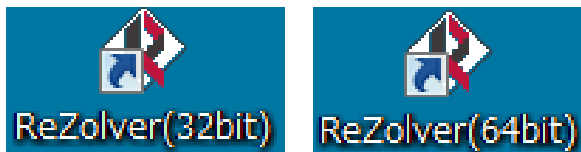
Re:Zolver セットアップウィザードに従って、アプリケーションのインストールをおこなってください。



## 2.2. HDD ボリューム情報の取得

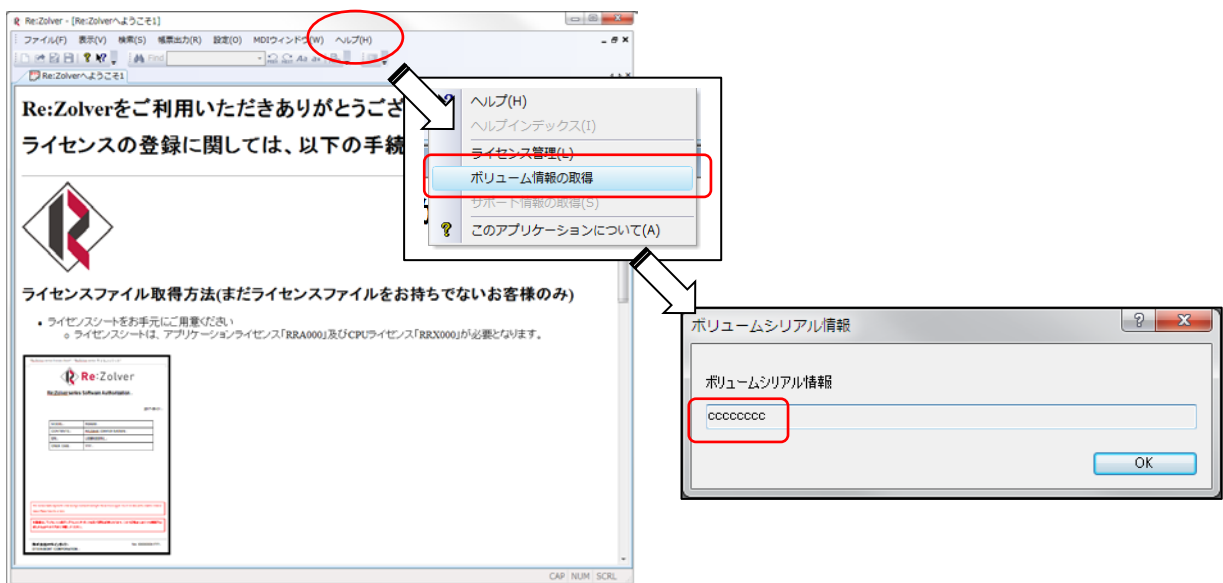
製品登録に必要な HDD ボリューム情報を取得します。必ず、Re:Zolver をご使用になるホスト PC の情報を取得してください。

アプリケーションソフトウェアのインストール後に、デスクトップに生成されたショートカット「ReZolver(64bit)」または「ReZolver(32bit)」をご使用のホストマシンに合わせて起動してください。



※[スタートメニュー]–[すべてのプログラム]–[DTSinsight]からも起動いただけます。

[ヘルプ]メニューの「ボリューム情報の取得」より、HDD ボリュームシリアル番号を確認してください。



ライセンス適用の方法は、この画面 (Re:Zolver へようこそ) で表示される内容に従っても適用ができます。

## 2.3. 製品登録とライセンスファイルの取得

下記、Re:Zolver サポート Web サイトにアクセスし、「製品のご登録」より、製品登録をおこないます。

[https://www.dts-insight.co.jp/support/support\\_advice/rezolver/](https://www.dts-insight.co.jp/support/support_advice/rezolver/)

**新規ご登録**

ご購入製品の新規登録はこちらからお願いいたします。  
ご登録により、ソフトウェアライセンスの発行、および、ログインに使用するユーザーIDとパスワードを発行いたします。

下記の「製品のご登録」ボタンからは、Re:Zolver以外の製品のご登録はできません。お手数ですがそれぞれの製品サポートページからご登録をお願いいたします。

製品のご登録

▶ Re:Zolverライセンス概要と適用方法について(PDF)

「製品のご登録」より製品登録をおこなってください。

### 2.3.1. 製品登録フォーム入力例 (通常のライセンス登録)

「2.2.HDD ボリューム情報の取得」で取得した HDD ボリュームシリアル番号と、ライセンスシート(※)をご確認いただき、製品登録フォーム必要事項を入力します。

※ ライセンスシートは、Re:Zolver Software Autorization と記載されている用紙で、「Application license」と「Architecture license」の2種類があります。それぞれで製品登録をおこなってください。

ノードロックライセンス

※以下各項目ご入力後、確認ボタンを押して

通常のライセンス登録

製品型名 (MODEL)  (半角入力)  
※ライセンスシートに記載されているMODEL番号を入力します。

製品シリアルNo. (S/N)  (半角入力)  
※ライセンスシートに記載されているシリアル番号を入力します。すでにご登録済みのシリアル番号の製品は再登録できません。

HDDボリュームシリアル番号  (半角文字、"/ハイアンを除く)  
※HDDボリュームシリアル番号は、Re:Zolverアプリケーションを起動し、[ヘルプ]メニュー->ボリューム情報の取得からご確認ください。  
※外付けHDDなど、起動ドライブ以外のHDDボリュームシリアル番号ではライセンス認証ができません。一度ご登録いただいたHDDボリュームシリアル番号の変更(リボスト)は、有償となる場合がありますので、お問い合わせの無いよう十分にご注意ください。

e-mailアドレス  送信先  
※一度ご登録いただいたe-mailアドレスは、お客様による変更ができません。お間違えのないようご注意ください。

確認

**Re:Zolver**

Re:Zolver Software Authorization

2017/xx/xx

MODEL	RRX000N
CONTENTS	ARM architecture license for Re:Zolver
S/N	U176Z0003NL
Check Code	000

ボリュームシリアル情報

ボリュームシリアル情報

OK

「通常のライセンス登録」を選択します。

ライセンスファイル送信先のメールアドレスを入力します。

「確認」ボタンをクリックして、内容を確認後、「送信」ボタンを押すと、e-mail アドレス欄にご登録いただいた宛先にメール添付でライセンスファイルが発行されます。

### 2.3.2. 製品登録フォーム入力例（複数のライセンスを一括登録）

「2.2.HDD ボリューム情報の取得」で取得した、HDD ボリュームシリアル番号とライセンスシート(※)をご確認いただき、下記のフォーマットにしたがって csv ファイルを作成後、製品登録フォーム必要事項を入力します。

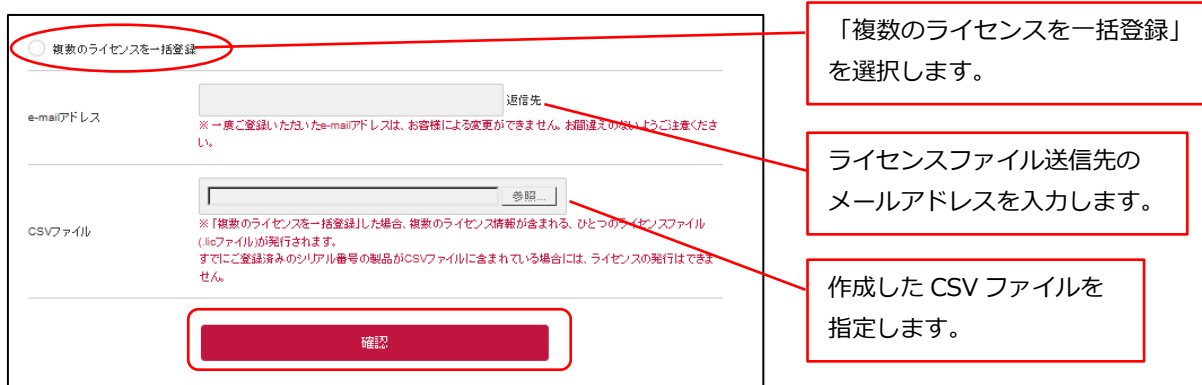
※ ライセンスシートは、Re:Zolver Software Autorization と記載されている用紙で、「Application license」と「Architecture license」の2種類があります。

#### CSV ファイルの例

RRA000/N,	XXXXXXXXXX,	a1b2c3d4
RRX000/N,	YYYYYYYYYY,	a1b2c3d4
MODEL	S/N	HDD ボリューム情報

#### CSV ファイルのフォーマット

- ファイル名は任意
- “,”(カンマ)区切り
- 1 行ごとに、「製品型名(MODEL),製品シリアル番号(S/N),HDD ボリュームシリアル番号」



The screenshot shows a web form for product registration. A red circle highlights the radio button for "複数のライセンスを一括登録" (Batch License Registration). A red box points to this option with the text: 「複数のライセンスを一括登録」を選択します。 (Select "Batch License Registration"). Another red box points to the "e-mailアドレス" (e-mail address) field with the text: ライセンスファイル送信先のメールアドレスを入力します。 (Enter the e-mail address for license file delivery). A third red box points to the "CSVファイル" (CSV file) field with the text: 作成した CSV ファイルを指定します。 (Specify the created CSV file). A red box also points to the "確認" (Confirm) button.

「確認」ボタンをクリックして、内容を確認後、「送信」ボタンを押すと、e-mail アドレス欄にご登録いただいた宛先にメール添付でライセンスファイルが発行されます。

### 2.3.3. ライセンスシートについての注意事項

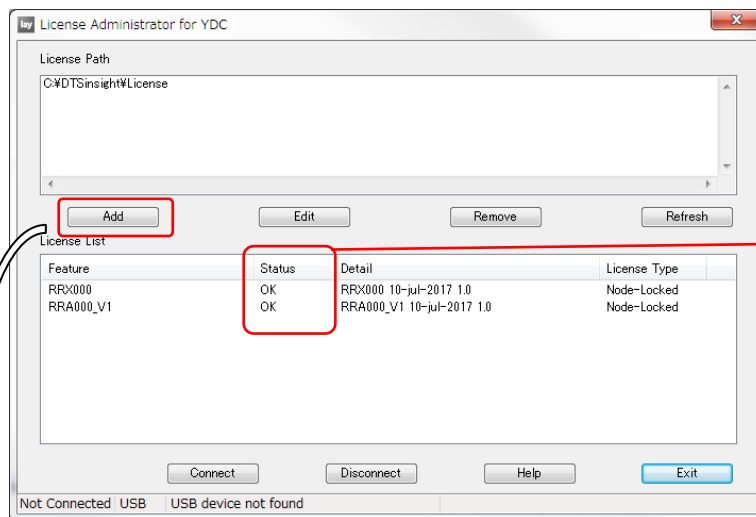
**ライセンスシートは、製品登録だけでなく、テクニカルサポートを受ける際に必要になります。紛失しないよう、大切に保管してください。**

### 3. ライセンスの適用方法

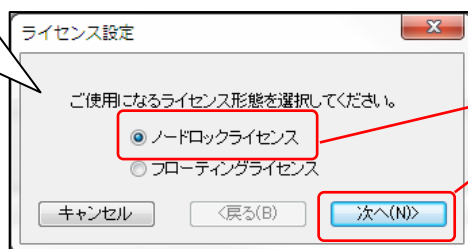
#### 3.1. ライセンスファイルの適用

「2.3.製品登録とライセンスの取得」で、ご登録のメールアドレス宛に発行されたライセンスファイル(拡張子.lic)を、適当なフォルダに配置します。(例: C:\¥DTSinsight¥License フォルダなど)

[スタートメニュー] – [DTSinsight] – [License Administrator] – [License Administrator for YDC] より、License Administrator for YDC (LAY) を起動後、[Add]ボタンをから、License Administrator for YDC に、ライセンスファイルを配置したディレクトリを指定することで、ライセンスが適用されます。



ライセンスパス登録後は、StatusがOK(正常に認証)になることをご確認ください。



「ノードロックライセンス」を選択し、「次へ」をクリックします。



ライセンスファイルを配置したディレクトリを指定し、「完了」をクリックします。

**License Administrator for YDC (LAY)は、ライセンスファイルパスの登録と、ライセンス認証状況の確認でのみ使用します。Re:Zolver を起動するたびに、LAY を起動する必要はありません。**



## 4. 補足事項

---

製品登録いただきますと、ご登録いただいた e-mail アドレス宛てに「★ユーザ登録(Re:Zolver@WEB)」という表題のメールが送信されます。ライセンスファイル(.lic ファイル)は、このメールに添付されています。

製品型名の入力は、ライセンスシートのとおりに入力してください。

CSV ファイルを使用して「複数のライセンスを一括登録」した場合、ライセンスファイルは一つのファイル(.lic ファイル)にまとめられて発行されます。(ファイル名には、csv ファイル内の代表型名のみ記載されています)

ご登録いただいたメールアドレスの誤りや、お客様メール環境で添付ファイル付きのメールが拒否された場合、「★ユーザ登録(Re:Zolver@WEB)」という表題のメールがお客様に届かないことがあります。製品をご登録頂いてから、1 時間ほど経過してもメールが受信されない場合には、お手数ですが、弊社サポートまでご連絡ください。(サポート対応時間外の場合には、翌日以降のご対応となる場合があります。)

既にサポート Web サイトで登録済みの製品について、再登録(ライセンス再発行)を行うことはできません。

ご使用の PC 環境の変更などで、やむなくライセンスの再発行(HDD ボリュームシリアル番号を変更してのリホスト)が必要な場合は、サービス期間中は 1 ライセンスにつき 1 回まで対応いたします。

お手数ですが、担当営業、もしくは弊社サポートまでご連絡ください。その際には、お使いのライセンスファイル(.lic ファイル)を添付していただきますよう、お願いいたします。

**改訂履歴**

版	発行日付	変更内容
第 1 版	2017.06.30	新規発行