

## NAPYDC839GH02 共通CANプログラミング技術資料

NO	マイコンパック型名	対応 MCU 名
1	NAPYDC839GH02	H8S/2639F
2		
3		
4		

### <ご注意>

下記の利用条件をご了解の上本技術情報をご利用ください。

#### <本技術情報の利用条件>

1. ホームページ上で公開される共通 CAN プログラミングに関する情報（以下本技術情報と呼びます）は、あくまでもマイコン導入時の評価・実驗用途として開示されるものであり、生産ライン用プログラマとして応用されることを想定していません。  
本技術情報を、フラッシュマイコンを組み込んだ製品等の生産用途用としてご利用になる際は、お客様サイドで本技術情報に関する妥当性を十分検討のうえご利用ください。
2. DTS インサイトは、正確な技術情報の開示に努力しますが、本技術情報の内容について製造責任を負うものではありません。  
**本技術情報を応用した結果についての責任は、お客様に帰属するものとします。**
3. 弊社では、本技術情報を生産用途などに応用するお客様を対象に、本技術情報に関する技術支援サービス（有償）を行っております。  
詳細は、弊社または弊社代理店までお問い合わせください。（日本国内のみ）

### ご注意

NAPYDC839GH02 の適用 NETIMPRESS シリーズ 本体は、NETIMPRESS air(AF930)です。

C” arNETIMPRESS,G-NETIMPRESS,NETIMPRESS next ではご使用になれません。

変更履歴

変更日付

2017.07.21

変更内容

新規作成

# 目次

1. 概要.....	1
1.1 動作条件.....	1
1.2 マイコンパック内容.....	2
2. 用語の定義と略語.....	3
3. 機能概要.....	6
3.1 UCOPシステム構成図.....	6
3.2 ROM.....	7
3.2.1 ROM構成図.....	7
3.2.2 消去ブロックアドレス.....	8
3.3 プログラムエントリーモードフローチャート.....	9
3.4 IBLプログラム概略フローチャート.....	10
4. 初期導入手順.....	11
4.1 書き込み手順フロー.....	11
4.2 設定変更項目.....	12
4.2.1 CANボーレートの変更.....	12
4.2.2 動作クロックの変更.....	12
4.2.3 ビットタイミングパラメータの変更.....	12
4.2.4 パスワードチェック領域の変更.....	12
4.2.5 ユーザアプリ領域サム値チェック領域の変更.....	12
4.2.6 ウォッチドッグタイマサービスの変更.....	12
4.2.7 Primary IDの変更.....	13
4.2.8 ステーションアドレスの変更.....	13
4.2.9 CANチャンネルの変更.....	13
4.2.10 FWE制御ポートの変更.....	13
5. UCOP設定変更方法.....	14
5.1 CANボーレート.....	14
5.2 入力クロック周波数.....	15
5.3 クロック逡倍比.....	15
5.4 クロック分周比.....	15
5.5 CANチャンネルコンフィグレーションレジスタ.....	16
5.6 パスワードチェック領域開始アドレス.....	16
5.7 パスワードチェック領域終了アドレス.....	16
5.8 ユーザアプリ領域サム値チェック開始アドレス.....	17
5.9 ユーザアプリ領域サム値チェック終了アドレス.....	17
5.10 I/Oポートサービス対応フラグ.....	18
5.11 I/Oポートサービス周期.....	18
5.12 I/Oポートサービス用ポート変更方法.....	18

5. 13	Primary ID.....	18
5. 14	CAN IDフォーマット設定.....	22
5. 15	ステーションアドレス.....	23
5. 16	CANチャンネル番号.....	23
5. 17	FWE制御用ポート変更.....	23
5. 18	Specific Parameter変更方法.....	24
6.	UCOPシステム概要.....	28
6. 1	イニシャル・プロセッシング・ルーチン (IPR).....	28
6. 2	イニシャルブートローダ (IBL) (C言語プログラム、リロケータブルオブジェクト).....	29
6. 3	書き込み制御プログラム (WCP).....	30
6. 4	書き込みプロセス正常終了判定.....	31
6. 5	アイデンティファイヤ (CANメッセージID).....	32
6. 5. 1	Primary ID.....	32
6. 5. 2	Secondary ID.....	32
6. 5. 3	送受信メッセージバッファ.....	32
6. 5. 4	チャンネル.....	33
6. 6	ステータスレジスタ.....	33
6. 7	プログラムエントリモード.....	35
6. 8	u Entry 時ユーザAPL処理項目.....	36
6. 9	KILLレジスタ.....	36
6. 10	CANボーレート設定時の注意.....	37
6. 11	ステーションアドレス.....	37
6. 12	プログラム終了時の処理.....	37
6. 13	ウォッチドッグタイマ.....	38
6. 14	IBL処理時間.....	39
6. 15	FWEポート制御.....	39
7.	r Entryモード仕様.....	40
7. 1	概要.....	40
7. 2	r Entryモード使用方法.....	41
8.	DTSインサイト製IBL、WCPの構成.....	42
9.	RAMの使用方法.....	43
10.	CANプロトコル.....	44
10. 1	フレームの種類.....	44
10. 2	IBL対応コマンド.....	44
10. 3	WCP対応コマンド.....	45
11.	関数一覧.....	46
11. 1	IBLでの使用関数 (y_ibl. cファイルの関数一覧).....	46
	・ io_service(void) 関数.....	46
	・ init_tpu(void) 関数.....	46
	・ RecData(void) 関数.....	46

· TrmData(void) 関数.....	46
· TrmReady(void) 関数.....	47
· TrmBusy(void) 関数.....	47
· TrmError(void) 関数.....	47
· exec_reset(void) 関数.....	47
· command_GetCcpVersion(void) 関数.....	47
· command_ExchangeID(void) 関数.....	47
· command_password_check(void) 関数.....	47
· command_ExtSumcheck(void) 関数.....	48
· get_wcp(DWORD * paddr) 関数.....	48
· RecConnect(BYTE tout) 関数.....	48
· ibl_main(void) 関数.....	48
· ibl_entry(WORD ent) 関数.....	48
11. 2 WCPでの使用関数(y_wcp. cファイルの関数一覧).....	49
· io_service(void) 関数.....	49
· RecData(void) 関数.....	49
· TrmData(void) 関数.....	49
· TrmReady(void) 関数.....	49
· TrmBusy(void) 関数.....	49
· TrmError(void) 関数.....	49
· exec_reset(void) 関数.....	49
· Command_Read(void) 関数.....	50
· Command_Program(void) 関数.....	50
· Command_BlockErase(void) 関数.....	50
· Command_ReadSRD(void) 関数.....	50
· Command_ClearSRD(void) 関数.....	50
· Command_ExtBlankcheck(void) 関数.....	50
· Command_ExtSumcheck(void) 関数.....	51
· wcp_main(void) 関数.....	51
12. 使用I/Oリソース一覧.....	52
13. 付録.....	53

## 1. 概要

### 1.1 動作条件

項目	内容	ユーザ設定※
対象マイコン	H8S/2639F	
書き込み対象アドレス	#001000h~#03FFFFh(252K)	不可
インタフェース	CAN 通信 (拡張・標準 ID 対応)	
ボーレート	500Kbps、1Mbps、250Kbps、125Kbps (デフォルト 500Kbps)	可
動作クロック	入力=2MHz~5MHz、動作=8MHz~20MHz 逡倍値=1~4、分周値=なし (デフォルト 入力=5MHz、動作=20MHz、逡倍値=4)	可
CAN チャンネル番号	チャンネル 0	可
I/O サービス	H_1 より出力	可
I/O サービス周期	4ms	可
バンドルファイル	BTP ファイル、YSM ファイル、KEY ファイル AMK ファイル	不可
プローブ	AZ915 AZ916	不可
CCP バージョン	Version 2.1 をベースとする *1	不可
開発環境	Hitachi Embedded Workshop Ver 4.06.00.047 *2	不可
コンパイラバージョン	H8S,H8/300 C/C++ Compiler Ver.6.2.2 *2	不可
最適化	なし	不可
プログラマ共通仕様	特定領域プロテクト機能(定義体にてアクセス禁止パラメータ対応、リプログ対象はIBLをはさんだ1群のアプリ域に設定可能)	
IBL 内のスタックレベル	64byte	不可

※表中の「ユーザ設定」が「可」以外の項目は絶対に設定変更しないで下さい。以降ページも同様です。

\*1 CCP を拡張したプロトコルです。完全互換性はありません。

\*2 開発環境及びコンパイラバージョンは弊社にて動作確認を行ったバージョンになります。  
他のバージョンのものを使用した場合の動作は保証いたしません。

## 1.2 マイコンパック内容

### 本マイコンパックに関する公開ドキュメント一覧(和文)

項 目	ドキュメント名(ファイル名)	備 考
マイコンパックマニュアル	MNJ-NAPYDC839GH02	
CAN 共通プログラミング 技術資料	TR-NAPYDC839GH02	本書
マイコンパック	NAPYDC839GH02	・FDF シート内容 BTPファイル※ <sup>1</sup> AMK ファイル KEY ファイル YSM ファイル サンプルAPLオブジェクト※ <sup>2</sup>
サンプルプログラム  アプリソフト例(APL)  ユーザイニシャライズルーチン(IPR)  イニシャルブートローダ(IBL)  書き込み制御プログラム(WCP)	EX-NAPYDC839GH02   -Header     -y_ibl.h (固有値定義ファイル)     -y_init.h (初期設定ファイル)       -IBL- NAPYDC839GH02     -user_init.h (ユーザ APL/IPR サンプルファイル)     -user_apl.c (ユーザ APL サンプルファイル)     -user_ipr_init.src (IPR スタートアップルーチンサンプル)     -user_ipr.c (ユーザ IPR サンプルファイル)     -y_ibl_init.src (IBL スタートアップルーチン)     -y_ibl.c (CAN リプログ用ブートローダ)       -WCP- NAPYDC839GH02     -y_wcp_init.src (WCP スタートアップルーチン)     -y_wcp.c (CAN リプログ用書き込み制御プログラム)       -TestAPLsum.S (サム値計算領域サンプル)	ソース・オブジェクト ソース・オブジェクト  ソース・オブジェクト ソース・オブジェクト ソース・オブジェクト ソース・オブジェクト ソース・オブジェクト ソース・オブジェクト  ソース・オブジェクト ソース・オブジェクト

※1 BTP ファイルは「Header ,WCP- NAPYDC839GH02」フォルダ内のファイルをコンパイルすることにより作成されるファイルです。

※2 サンプル APL オブジェクトは「Header , IBL - NAPYDC839GH02」フォルダ内のファイルをコンパイルすることにより作成される APL.mot ファイルと TestAPLsum.S ファイルを結合したファイルです。

※3 IBL/IPR (例) オブジェクトは「Header , IBL - NAPYDC839GH02」フォルダ内のファイルをコンパイルすることにより作成される H02\_Boot.mot ファイルです。

## 2. 用語の定義と略語

### UCOP

Universal CAN Open Protocol の略です。  
弊社が提唱した MCU に依存しない CAN 共通プロトコルです。

### IPR

Initial Processing Routine の略です。  
イニシャル・プロセッシング・ルーチン・プログラムです。  
プログラミング上、初期化しなければならない処理を記述いただきます。  
お客様サイドでカスタマイズしていただきます。

### IBL

Initial Boot Loader の略です。  
イニシャル・ブート・ローダ・プログラムです。  
プログラミングエントリの判定、書き込み制御プログラム(WCP)の受信  
及び内蔵 RAM への書き込みをおこないます。  
基本的にはそのままご使用していただけます。

### WCP

Write Control Program の略です。  
書き込み制御プログラムです。  
拡張子が“.BTP”のファイルです。  
デバイスに対する消去・書き込み・読み出し等のプログラムが書かれています。  
基本的にはそのままご使用していただけます。

### APL

アプリケーション・プログラムです。  
お客様のアプリケーションプログラムです。

### ReProg Area

お客様のアプリケーションプログラムを書き込む ROM エリアです。

### UCOP リプログモード

UCOP を利用してアプリケーションプログラムの消去／書き込みを行うモードを UCOP リプログモードと呼びます。  
UCOP リプログモードへは3つあるエントリー方法のどれかを通してエントリーします。



## r Entry

### レスキュー・エントリー

UCOP リプログラムモードに入るエントリー方法の 1 つです。

電源投入後、一定期間(※)経過後、約 10ms 間 Connect コマンドを待ちます。

この約 10ms 間に Connect コマンドを受信すると r Entry になります。

※この一定期間は電源投入後 Connect コマンド受信待ちを開始するまでの時間で IPR の処理時間などで時間が変わってきます。

## n Entry

### ノーマル・エントリー

UCOP リプログラムモードに入るエントリー方法の 1 つです。

IBL 内で Connect コマンドを受信するまで待ちつづけます。

## u Entry

### ユーザ・エントリー

UCOP リプログラムモードに入るエントリー方法の 1 つです。

APL 内で Connect コマンドを受信した場合のエントリー方法です。

APL 内での Connect コマンド受信方法は、お客様次第です。

## Primary ID

初期設定ファイル(y\_init.h)の ID\_P\_NI と ID\_P\_MCU に設定されている  
アイデンティファイヤです。

## Secondary ID

UCOP リプログラムモード中に追加したアイデンティファイヤです。

ROM の一部にアイデンティファイヤ登録領域(以下「Secondary ID」という)  
を確保し、その領域へ追加したアイデンティファイヤを登録します。

## CAN メッセージ ID

CAN プロトコルのフレームにおける、アイデンティファイヤのことです。

## KILL レジスタ

UCOP リプログラムモードを強制終了するかどうかを判定する機能です。

ROM の一部を KILL レジスタ領域とします。

KILL レジスタ領域が All FFh でない場合、KILL レジスタ ON となります。

KILL レジスタ領域が All FFh の場合、KILL レジスタ OFF となります。

KILL レジスタ ON 時は、リセット実行処理関数をコールし UCOP リプログラムモードから抜けます。

KILL レジスタ OFF 時は、UCOP リプログラムモードを続行します。

## ステーションアドレス

ターゲット毎に2バイト(リトルエンディアン)で設定します。  
初期設定ファイル(y\_init.h)の CCP\_STATION で設定します。  
Connect コマンド、Disconnect コマンドのフレームにステーションアドレス情報が  
入っています。(UCOP プロトコルのマニュアル参照)  
Connect コマンドにおいてアイデンティファイヤ、ステーションアドレスが一致した  
場合のみ IBL は UCOP リプログモードにエントリーします。  
Disconnect コマンドのステーションアドレスは無視します。

#### パスワードチェック領域

UCOPでは「暗号機能<sup>※1</sup>」があります。暗号機能においてチェックを行うID数はある領域内において7~256バイト迄で設定します。その領域を「パスワード設定領域」といいます。  
この領域はお客様サイドで変更していただくことが可能です。

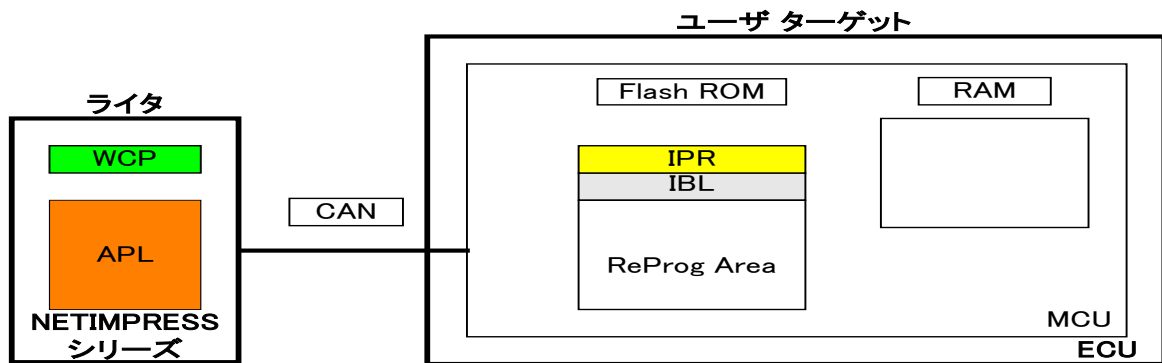
※1:「暗号機能」については「UCOP\_CAN PROGRAMMER」のインストラクション  
マニュアルを参照してください。

#### ユーザアプリ領域サム値チェック

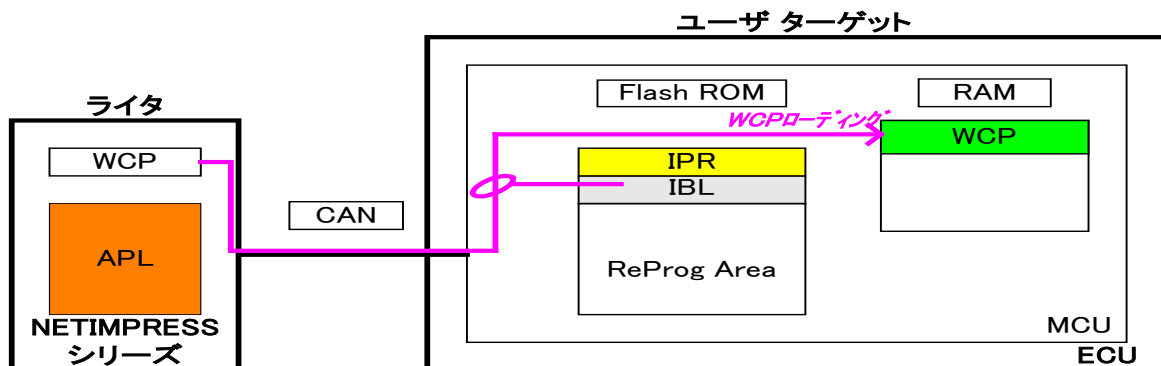
UCOPではIBLにおいて、お客様のアプリケーションプログラムが既にかかれているかどうかをサム値にて判断します。このサム値チェックのことを「ユーザアプリ領域サム値チェック」といいます。  
サム値計算領域は”y\_init.h”ファイルで変更することが可能です。

### 3. 機能概要

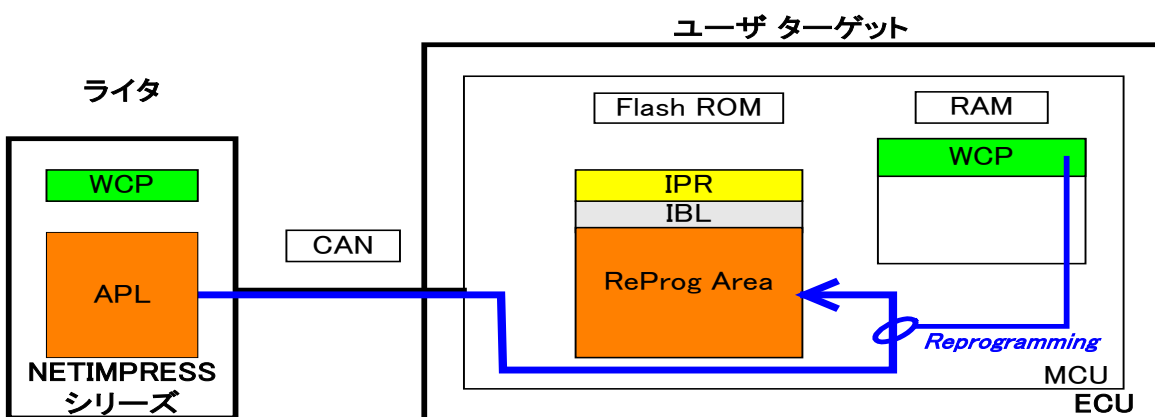
#### 3.1 UCOP システム構成図



1. 予め、IPR と IBL はターゲット MCU の Flash ROM の一部に書き込んでおきます。
2. リセット解除後、IPR において UCOP リプログラムモード実行に際して最低限必要なシステムの初期化を行います。
3. IPR で初期化終了後、制御が IBL へ移行し各エン트리 (r Entry, n Entry, u Entry) のどれかを介してターゲットは UCOP リプログラムモードに入ります。



4. ライタは IBL と通信をおこない WCP をターゲット MCU に順次送信します。IBL はライターより受信した WCP をターゲット MCU の内蔵 RAM に書き込みます。
5. WCP を全て内蔵 RAM に書き込んだ後、ターゲット MCU 側の制御は WCP へ移行します。



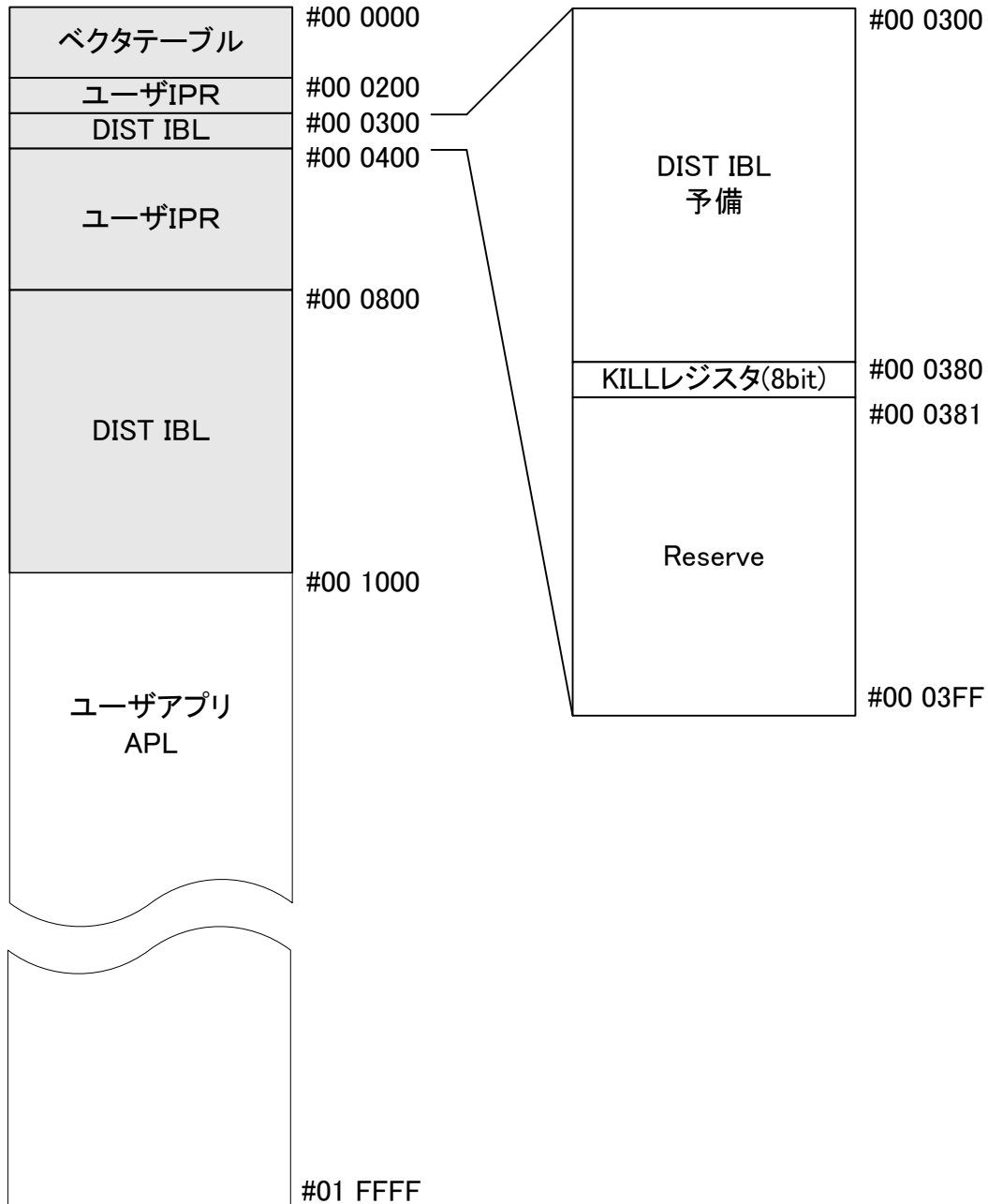
6. ライタは WCP と通信をおこないライターにある APL を ReProg Area に書き込みます。

### 3. 2 ROM

#### 3. 2. 1 ROM構成図

H8S/2639F

灰色部は書き換え禁止領域。



灰色部は書き換え禁止領域ただし#300~#3FF までの一部パラメータ領域を特殊コマンドにて書き換える。

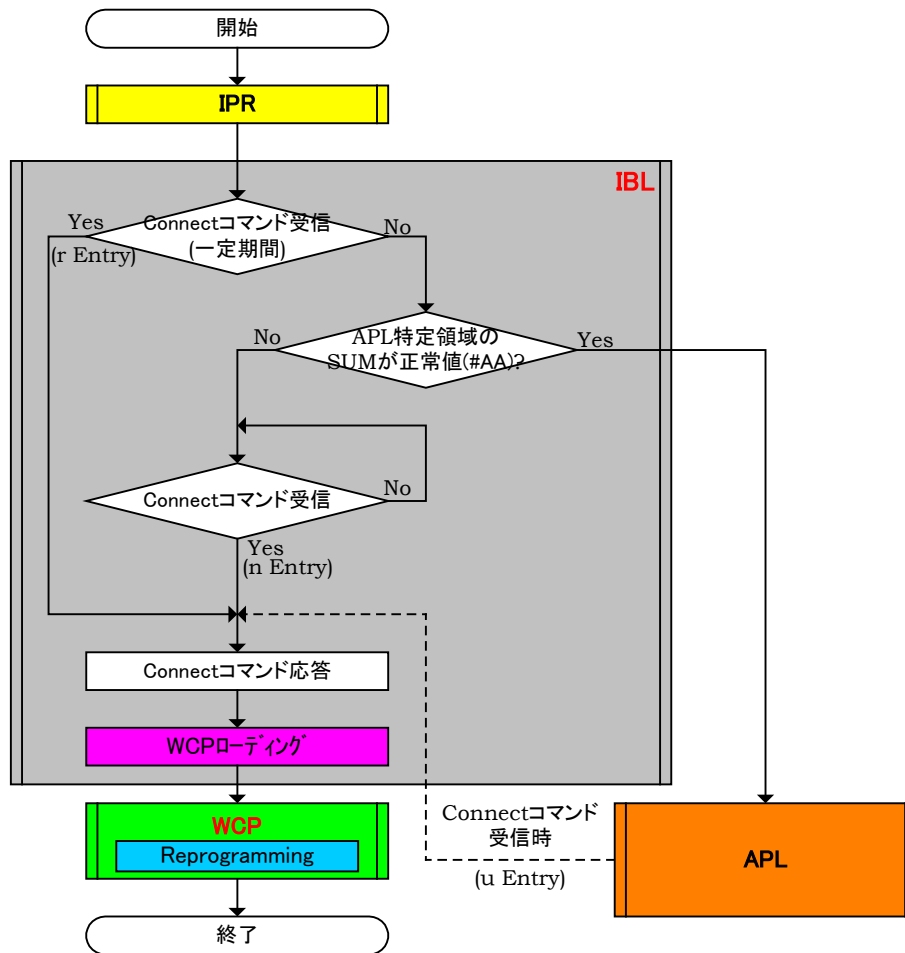
### 3. 2. 2 消去ブロックアドレス

#### ユーザー領域

グループ	アドレス
グループ 0	#0000 0000～#0000 0FFF
グループ 1	#0000 1000～#0000 1FFF
グループ 2	#0000 2000～#0000 2FFF
グループ 3	#0000 3000～#0000 3FFF
グループ 4	#0000 4000～#0000 4FFF
グループ 5	#0000 5000～#0000 5FFF
グループ 6	#0000 6000～#0000 6FFF
グループ 7	#0000 7000～#0000 7FFF
グループ 8	#0000 8000～#0000 FFFF
グループ 9	#0001 0000～#0001 FFFF
グループ 10	#0002 0000～#0002 FFFF
グループ 11	#0003 0000～#0003 FFFF

灰色部は IBL、IPR 域で書き換え禁止領域です。

### 3.3 プログラムエントリーモードフローチャート



1. 電源投入後、IPR 処理をおこない一定期間(10ms)Connect コマンドを待ちます。この期間内に Connect コマンドを受信しますと r Entry で UCOP リプログモードに遷移します。
2. 一定期間(10ms)内に Connect コマンドを受信しなかった場合、ユーザアプリ領域サム値チェックの SUM 値を計算します。SUM 値が#AA ならば APL ヘジジャンプし、お客様のアプリケーションプログラムが実行されます。APL 側で Connect コマンドを受信しますと u Entry で UCOP リプログモードに遷移します。
3. ユーザアプリ領域サム値チェックの SUM 値が#AA 以外ならば、Connect コマンドを受信するまで Connect コマンド受信待ちになります。この状態で Connect コマンドを受信しますと n Entry で UCOP リプログモードに遷移します。

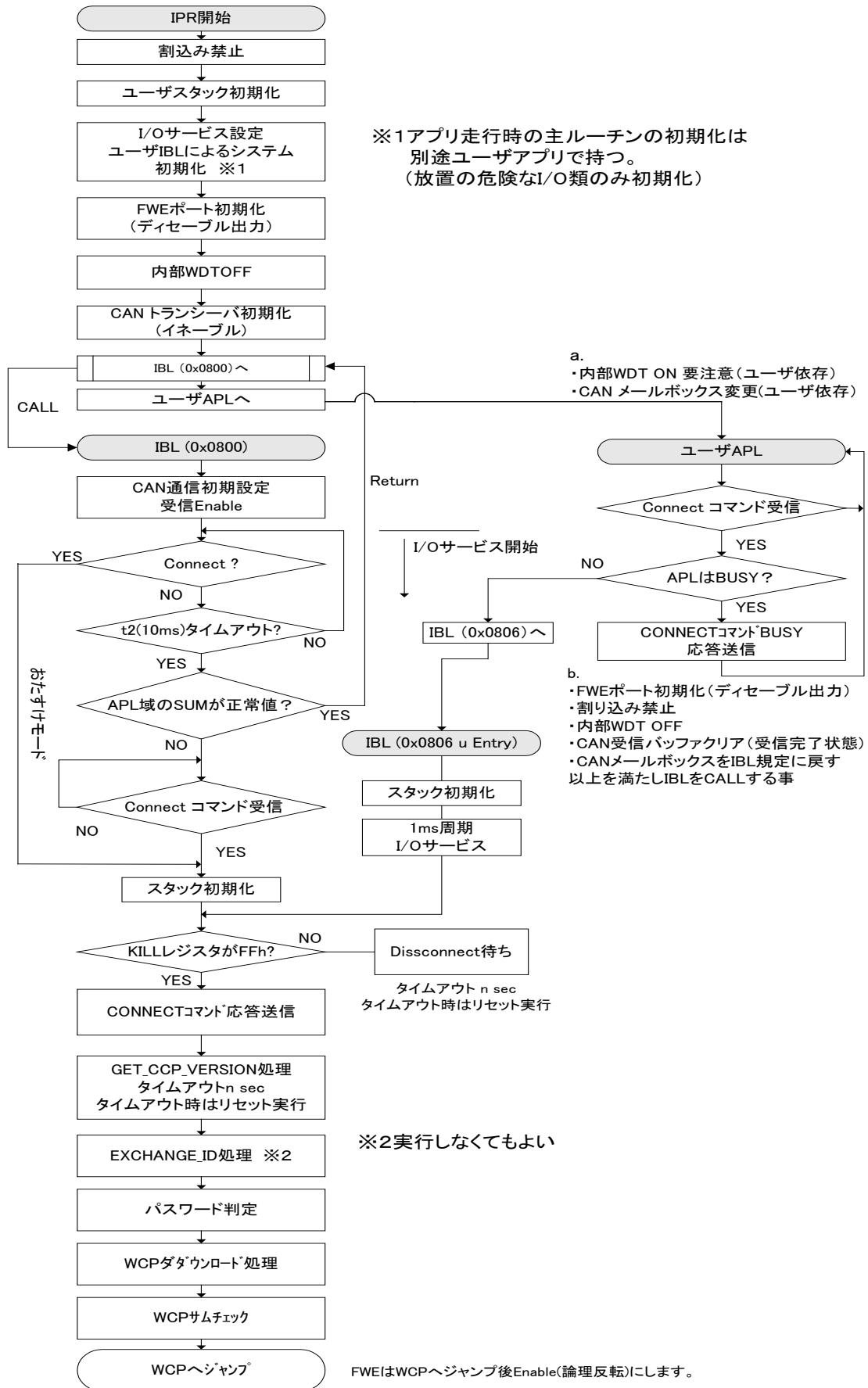
※ライタは Connect コマンド発行後規定時間(25ms)応答がない場合、Disconnect コマンドを発行し、ターゲット MCU との接続を解除します。

※ターゲット MCU は各エントリー方式で UCOP リプログモードに遷移後、Disconnect コマンドを受信するまでライタとは接続状態にあるものとします。

※Disconnect コマンドはデバイスファンクション終了時にライタが発行します。

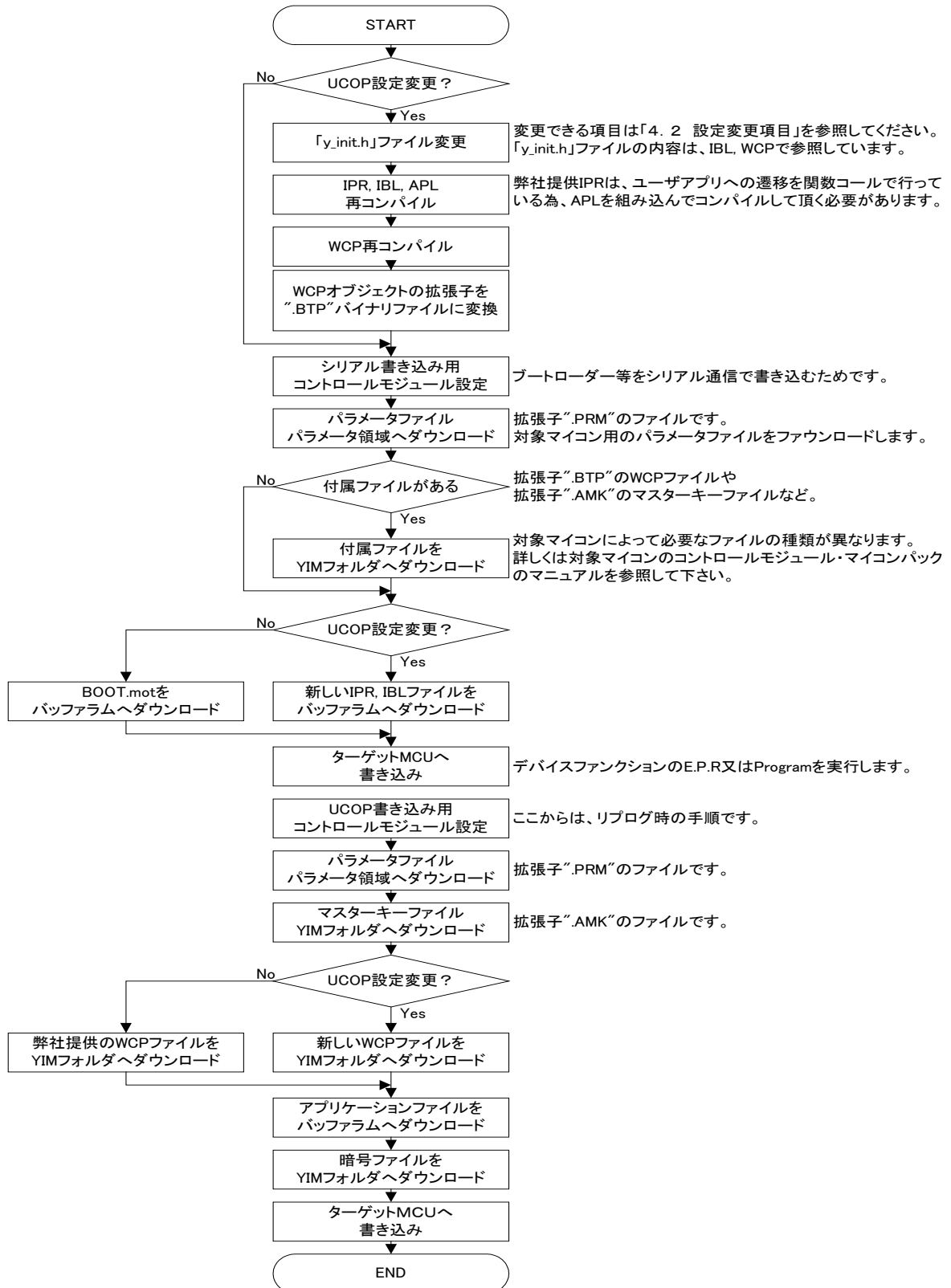
※ターゲット MCU は Disconnect コマンド受信後、リセット状態に戻るものとします。

### 3. 4 IBLプログラム概略フローチャート



## 4. 初期導入手順

### 4.1 書き込み手順フロー





## 4. 2 設定変更項目

### 4. 2. 1 CANボーレートの変更

「5. 1 CANボーレート」、「5. 6 CAN チャネルコンフィグレーションレジスタ」を参照してください。

### 4. 2. 2 動作クロックの変更

#### 4. 2. 2. 1 入力クロック値の変更

「5. 2 入力クロック周波数」、「5. 6 CAN チャネルコンフィグレーションレジスタ」を参照してください。

#### 4. 2. 2. 2 クロック通倍比の変更

「5. 3 クロック通倍比」、「5. 6 CAN チャネルコンフィグレーションレジスタ」を参照してください。

#### 4. 2. 2. 3 クロック分周比の変更

「5. 4 クロック分周比」、「5. 6 CAN チャネルコンフィグレーションレジスタ」を参照してください。

#### 4. 2. 2. 4 周辺モジュールビットレートプリスケールレジスタ値の変更

「5. 5 周辺モジュールビットレートプリスケールレジスタ値」、「5. 6 CAN チャネルコンフィグレーションレジスタ」を参照してください。

### 4. 2. 3 ビットタイミングパラメータの変更

「5. 6 CAN チャネルコンフィグレーションレジスタ」を参照してください。

### 4. 2. 4 パスワードチェック領域の変更

「5. 7 パスワードチェック領域開始アドレス」、「5. 8 パスワードチェック領域終了アドレス」を参照してください。

### 4. 2. 5 ユーザアプリ領域サム値チェック領域の変更

「5. 9 ユーザアプリ領域サム値チェック開始アドレス」、「5. 10 ユーザアプリ領域サム値チェック終了アドレス」を参照してください。

### 4. 2. 6 ウォッチドッグタイマサービスの変更

#### 4. 2. 6. 1 ウォッチドッグタイマサービス有無の変更

「5. 11 I/O ポートサービス対応フラグ」を参照してください。

#### 4. 2. 6. 2 ウォッチドッグタイマサービス周期の変更

「5. 12 I/O ポートサービス周期」を参照してください。

#### 4. 2. 6. 3 ウォッチドッグタイマサービス用ポートの変更

「5. 13 I/O ポートサービス用ポート変更方法」を参照してください。

#### 4. 2. 7 Primary IDの変更

「5. 13 Primary ID」、「5. 14 CAN ID フォーマット設定」を参照してください。

#### 4. 2. 8 ステーションアドレスの変更

「5. 15 ステーションアドレス」を参照してください。

#### 4. 2. 9 CANチャンネルの変更

「5. 16 CAN チャンネルの変更」を参照してください。

#### 4. 2. 10 FWE制御ポートの変更

「5. 17 FWE 制御ポートの変更」を参照してください。

## 5. UCOP設定変更方法

UCOP の一部の設定は、お客様のシステムに応じて変更していただくことが可能です。

ターゲット MCU 側の各種設定を行っている初期設定ファイル“y\_init.h”とライター側両方の変更が必要な項目もあります。

**初期設定ファイル“y\_init.h”を変更された場合は、「IPR, IBL, WCP」のファイルを再コンパイルしていただく必要があります。**

ライター側の変更は AZ990 の air Connect を用いて行います。一部設定につきましてはライターのファンクション機能を用いて変更することが出来ます。

air Connect の詳細な操作方法は air Connect のインストラクションマニュアルをご参照ください。

### 5. 1 CAN ボーレート

CAN 通信のボーレートを変更するには、初期設定ファイル“y\_init.h”とライター側両方の変更が必要です。

#### ①. 初期設定ファイル“y\_init.h”設定変更

“CAN\_BAUD”にボーレート値に下記の表の設定値を設定してください。

ボーレート値	設定値
1 Mbps	1000
500 Kbps	500
250 Kbps	250
125 Kbps	125

※必ずマイコンの CAN チャネルコンフィグレーションレジスタも再計算し、初期設定ファイルの “HCAN\_BCR\_DATA”も再設定してください。

「5. 6 CAN チャネルコンフィグレーションレジスタ」をご参照ください。

#### ②. ライター側設定変更

##### i . air Connect での変更

Specific Parameter のアドレス#0C2,0C3 を変更することでボーレートを変更できます。

ボーレート値とアドレス#0C2,0C3 の値との関係は下記の表のようになっています。

ボーレート値	#0C2 の値	#0C3 の値
1 Mbps	0x 25	0x 40
500 Kbps	0x 16	0x 01
250 Kbps	0x 16	0x 03
125 Kbps	0x 16	0x 07

※ 「5. 18 Specific Parameter 変更方法」を参照下さい。

## ii. メニューからの変更

“SUB SETTING”メニューの“CAN BAUDRATE SETTING”からボーレート変更を行います。  
上下キーで設定したいボーレートを選択します。

## 5. 2 入力クロック周波数

ターゲット MCU の入力クロック周波数を変更するには、初期設定ファイル“y\_init.h”と“user\_ipr.c”ファイルの変更が必要です。

### ①. 初期設定ファイル“y\_init.h”設定変更

“CLK\_EXT”に入力クロック周波数値を 10 倍した値を設定してください。

例) 8MHz の場合、80 と設定

※必ずマイコンの CAN チャンネルコンフィグレーションレジスタも再計算し、初期設定ファイルの“HCAN\_BCR\_DATA”も再設定してください。

「5. 6 CAN チャンネルコンフィグレーションレジスタ」をご参照ください。

## 5. 3 クロック逡倍比

ターゲット MCU に入力されたクロックを PLL 逡倍回路などにより逡倍して動作周波数とする場合、その逡倍比を設定します。

逡倍比を変更した場合、初期設定ファイル“y\_init.h”の変更が必要です。

### ①. 初期設定ファイル“y\_init.h”設定変更

“CLK\_MULT”に逡倍比を設定してください。

例) 逡倍比が「×10」の場合、10 と設定

※必要に応じて CAN ボーレートやクロック関連の再設定を行ってください。

※「5. 1 CAN ボーレート」「5. 2 入力クロック周波数」「5. 4 クロック分周比」をご参照ください。

## 5. 4 クロック分周比

ターゲット MCU に入力されたクロックを分周回路などにより分周して動作周波数とする場合、その分周比を設定します。

分周比を変更した場合には、初期設定ファイル“y\_init.h”の変更が必要です。

### ①. 初期設定ファイル“y\_init.h”設定変更

“CLK\_DIV”に分周比を設定してください。

例) 分周比が「÷1」の場合、1 と設定

※必要に応じて CAN ボーレートやクロック関連の再設定を行ってください。

※「5. 1 CAN ボーレート」「5. 2 入力クロック周波数」「5. 3 クロック通倍比」をご参照ください。

## 5. 5 CAN チャンネルコンフィグレーションレジスタ

CAN チャンネルコンフィグレーションレジスタの値を設定します。

ターゲット MCU の動作周波数、CAN ボーレートを変更する場合に変更してください。

CAN チャンネルコンフィグレーションレジスタの値を変更するには、初期設定ファイル“y\_init.h”の変更が必要です。

### ①. 初期設定ファイル“y\_init.h”設定変更

”HCAN\_BCR\_DATA”に、CAN チャンネルコンフィグレーションレジスタへの設定値を設定してください。

Bit15–Bit14 :再同期ジャンプ幅制御ビット

Bit13–Bit8 :ボーレートプリスケールビット

Bit7 :ビットサイクルポイントビット

Bit6–Bit4 :タイムセグメント 2 制御ビット

Bit3–Bit0 :タイムセグメント 1 制御ビット

設定値はマイコンのマニュアルを参照して計算してください。

※必要に応じて CAN ボーレートやクロック関連の再設定を行ってください。

※「5. 1 CAN ボーレート」「5. 2 入力クロック周波数」「5. 3 クロック通倍比」「5. 4 CANクロック分周比」をご参照ください。

## 5. 6 パスワードチェック領域開始アドレス

ReProg Area 内で暗号機能に使用する領域の開始アドレスを変更する場合に設定します。

パスワードチェック領域開始アドレスを変更するには、初期設定ファイル“y\_init.h”の変更が必要です。

### ①. 初期設定ファイル“y\_init.h”設定変更

“PASS\_START”にパスワードチェック領域の開始アドレスを設定してください。

パスワードチェック領域開始アドレスのデータもパスワードチェックの対象になります。

パスワードチェック領域中の 7Byte 以上のデータをチェックします。

パスワードをチェックするデータのサイズが 7byte 未満の場合、エラーになります。

パスワードチェック領域中のすべてのデータをチェックする必要はありません。

## 5. 7 パスワードチェック領域終了アドレス

ReProg Area 内で暗号機能に使用する領域の終了アドレスを変更する場合に設定します。

パスワードチェック領域終了アドレスを変更するには、初期設定ファイル“y\_init.h”の変更が必要です。

### ①. 初期設定ファイル“y\_init.h”設定変更

“PASS\_END”にパスワードチェック領域の終了アドレスを設定してください。

パスワードチェック領域終了アドレスのデータもパスワードチェックの対象になります。  
パスワードチェック領域中の 7Byte 以上のデータをチェックします。  
パスワードをチェックするデータのサイズが 7byte 未満の場合、エラーになります。  
パスワードチェック領域中のすべてのデータをチェックする必要はありません。  
パスワードチェック領域終了アドレスは最低でもパスワードチェック領域開始アドレスから 7byte 分サイズを確保して設定してください。

## 5. 8 ユーザアプリ領域サム値チェック開始アドレス

書き込みプロセス正常終了判定(6. 4. 参照)に使用する“ユーザアプリ領域サム値チェック”領域の開始アドレスを変更する場合に設定します。

ユーザアプリ領域サム値チェック開始アドレスを変更するには、初期設定ファイル“y\_init.h”とライタ側両方の変更が必要です。

### ①. 初期設定ファイル“y\_init.h”設定変更

“APL\_SUM\_START”に設定値を設定してください。

32ビットで設定します。

ユーザアプリ領域サム値チェック開始アドレスのデータもサム値演算の対象になります。

### ②. ライタ側設定変更

air Connect でのみの変更となります。

Specific Parameter のアドレス#140,141,142,143 を変更することでユーザアプリ領域サム値チェック開始アドレスを変更できます。

例)ユーザアプリ領域サム値チェック開始を「0xFFAABBOO」と設定する場合

Specific Parameter のアドレス	#140	#141	#142	#143
設定値	0xFF	0xAA	0xBB	0x00

※ 「5. 18 Specific Parameter 変更方法」を参照下さい。

開始アドレスは256byte 境界となるよう設定して下さい(詳細は 6-4. 参照)

## 5. 9 ユーザアプリ領域サム値チェック終了アドレス

書き込みプロセス正常終了判定(6. 4. 参照)に使用する“ユーザアプリ領域サム値チェック”領域の終了アドレスを変更する場合に設定します。

ユーザアプリ領域サム値チェック終了アドレスを変更するには、初期設定ファイル“y\_init.h”とライタ側両方の変更が必要です。

### ①. 初期設定ファイル“y\_init.h”設定変更

“APL\_SUM\_END”に設定値を設定してください。

32ビットで設定してください。

ユーザアプリ領域サム値チェック終了アドレスのデータもサム値演算の対象になります。

### ②. ライタ側設定変更

air Connect でのみの変更となります。

Specific Parameter のアドレス#144,145,146,147 を変更することでユーザアプリ領域サム値チェック終

アドレスを変更できます。

例) ユーザーアプリ領域サム値チェック開始を「0xFFEEDDFF」と設定する場合

Specific Parameter のアドレス	#144	#145	#146	#147
設定値	0xFF	0xEE	0xDD	0xFF

※ 「5. 18 Specific Parameter 変更方法」を参照下さい。

終了アドレスはサイズが256byte 区切りとなるよう設定して下さい(詳細は 6-4. 参照)

## 5. 10 I/Oポートサービス対応フラグ

UCOP では、I/O ポートを制御することによりウォッチドッグタイマの制御を行う仕組みを持っています(6-14. 参照)。

I/O ポートサービス対応フラグを変更することで I/O ポートサービスの有無を設定します。

I/O ポートサービス対応フラグを変更するには、初期設定ファイル“y\_init.h”の変更が必要です。

### ①. 初期設定ファイル“y\_init.h”設定変更

“IOS\_ON”に「0」か「1」を設定します。

「0」の場合:I/O ポートサービスなし

「1」の場合:I/O ポートサービスあり

## 5. 11 I/Oポートサービス周期

I/O ポートサービスを行う周期を設定します。

I/O ポートサービス周期を変更するには、初期設定ファイル“y\_init.h”の変更が必要です。

### ①. 初期設定ファイル“y\_init.h”設定変更

“IOS\_PERIOD”に I/O ポートサービスの周期を設定してください。

周期の単位は ms です。

## 5. 12 I/Oポートサービス用ポート変更方法

I/O ポートサービス用のポートを変更するためには、初期設定ファイル“y\_init.h”の変更が必要です。

### ①. 初期設定ファイル“y\_init.h”設定変更

“IOS\_PORT”に I/O ポートレジスタを、および“IOS\_BIT”に使用するビットを設定してください。

IOS\_PORT は、WORD 型のレジスタとしてアクセスされます。

## 5. 13 Primary ID

Primary ID を変更するには初期設定ファイル“y\_init.h”の変更が必要です。

ライタからマイコンへ送る Primary ID を設定する“ID\_P\_NI”と、マイコンからライタへ送る Primary ID を設定する“ID\_P\_MCU”があります。

必要に応じて“ID\_P\_NI”や“ID\_P\_MCU”の変更を行ってください。

また、通信を行うためにはライタ側で設定するアイデンティファイヤの変更も必要です。

「6. 5 アイデンティファイヤ(CAN メッセージ ID)」をご参照ください。

①. 初期設定ファイル“y\_init.h”設定変更

“ID\_P\_NI”、“ID\_P\_MCU”に設定値を設定してください。

32ビットで設定してください。



32ビットは下記のように割り当てられています。

Bit 31	Bit 30	Bit 29	Bit 28	Bit 27	Bit 26	Bit 25	Bit 24
			EXD_ID17	EXD_ID16	EXD_ID15	EXD_ID14	EXD_ID13

Bit 23	Bit 22	Bit 21	Bit 20	Bit 19	Bit 18	Bit 17	Bit 16
EXD_ID12	EXD_ID11	EXD_ID10	EXD_ID9	EXD_ID8	EXD_ID7	EXD_ID6	EXD_ID5

Bit 15	Bit 14	Bit 13	Bit 12	Bit 11	Bit 10	Bit 9	Bit 8
EXD_ID4	EXD_ID3	EXD_ID2	EXD_ID1	EXD_ID0	STD_ID10	STD_ID9	STD_ID8

Bit 7	Bit 6	Bit 5	Bit 4	Bit 3	Bit 2	Bit 1	Bit 0
STD_ID7	STD_ID6	STD_ID5	STD_ID4	STD_ID3	STD_ID2	STD_ID1	STD_ID0

EXD\_ID17～EXD\_ID0

エクステンデッド・アイデンティファイヤを設定します。

STD\_ID10 ～STD\_ID0

スタンダード・アイデンティファイヤを設定します。

Bit 31、Bit 30、Bit 29: 予約ビット

0を設定してください。

例1)スタンダード・フォーマットの場合

“ID\_P\_NI”のスタンダード・アイデンティファイヤを「7ED」、 “ID\_P\_MCU” のスタンダード・アイデンティファイヤを「7EE」と設定する場合

“ID\_P\_NI”: 0x000007ED

“ID\_P\_MCU”: 0x000007EE

例2)エクステンデッド・フォーマットの場合

“ID\_P\_NI” のエクステンデッド・アイデンティファイヤを「3EDCB」、スタンダード・アイデンティファイヤを「7E9」、 “ID\_P\_MCU” のエクステンデッド・アイデンティファイヤを「3EDCB」、スタンダード・アイデンティファイヤを「7EA」と設定する場合

“ID\_P\_NI”: 0x1F6E5FE9

“ID\_P\_MCU”: 0x1F6E5FEA

※スタンダード・フォーマットとエクステンデッド・フォーマットのどちらを使用するかは CAN ID フォーマット設定で指定する必要があります。

「5. 14 CAN ID フォーマット設定」を参照してください。

## ②. ライタ側設定変更

### i. air Connect での変更

マイコンからライタへ送るアイデンティファイヤ及びフレームのフォーマットは Specific Parameter のアドレス#0C4,0C5,0C6,0C7 で、ライタからマイコンへ送るアイデンティファイヤ及びフレームのフォーマットは Specific Parameter のアドレス#0C8,0C9,0CA,0CB で変更します。

※ 「5. 18 Specific Parameter 変更方法」を参照下さい。

#0C0～#0C7(#0C8～#0CB)の 32 ビットは下記のように割り当てられています。

#0C4(#0C8)							
IDE			EXD_ID17	EXD_ID16	EXD_ID15	EXD_ID14	EXD_ID13

#0C5(#0C9)							
EXD_ID12	EXD_ID11	EXD_ID10	EXD_ID9	EXD_ID8	EXD_ID7	EXD_ID6	EXD_ID5

#0C6(#0CA)							
EXD_ID4	EXD_ID3	EXD_ID2	EXD_ID1	EXD_ID0	STD_ID10	STD_ID9	STD_ID8

#0C7(#0CB)							
STD_ID7	STD_ID6	STD_ID5	STD_ID4	STD_ID3	STD_ID2	STD_ID1	STD_ID0

IDE: アイデンティファイヤ・エクステンションの略です。

Primary ID のフォーマットがスタンダードかエクステンデッドかを識別するためのものです。

0: スタンダード・フォーマット

1: エクステンデッド・フォーマット

EXD\_ID17～EXD\_ID0

エクステンデッド・アイデンティファイヤを設定します。

STD\_ID10 ～STD\_ID0

スタンダード・アイデンティファイヤを設定します。

例1) スタンダード・フォーマットの場合

“ID\_P\_NI” のスタンダード・アイデンティファイヤを「7E9」

“ID\_P\_MCU” のスタンダード・アイデンティファイヤを「7EA」と設定する場合

Specific Parameter のアドレス	#0C4	#0C5	#0C6	#0C7
設定値	0x00	0x00	0x07	0xEA

Specific Parameter のアドレス	#0C8	#0C9	#0CA	#0CB
設定値	0x00	0x00	0x07	0xE9

## 例2) エクステンデッド・フォーマットの場合

“ID\_P\_NI” のエクステンデッド・アイデンティファイヤを「3EDCB」、スタンダード・アイデンティファイヤを「7E9」、「ID\_P\_MCU」 のエクステンデッド・アイデンティファイヤを「3EDCB」、スタンダード・アイデンティファイヤを「7EA」と設定する場合

Specific Parameter のアドレス	#0C4	#0C5	#0C6	#0C7
設定値	0x9F	0x6E	0x5F	0xEA

Specific Parameter のアドレス	#0C8	#0C9	#0CA	#0CB
設定値	0x9F	0x6E	0x5F	0xE9

### ii. メニューからの変更

“SUB SETTING”メニューの”CAN ID SET”からアイデンティファイヤを設定します。  
上下キーで設定するアイデンティファイヤを選択します。  
左右キーでアイデンティファイヤを変更します。

## 5. 14 CAN ID フォーマット設定

Primary ID のフォーマットとして、スタンダード・フォーマットとエクステンデッド・フォーマットのどちらを使用するかは、初期設定ファイル”y\_init.h”と、ライター側で設定されています。

### ①. 初期設定ファイル”y\_init.h”設定変更

“CAN\_ID”にスタンダード・フォーマットとエクステンデッド・フォーマットのどちらを使用するかを設定します。

0:スタンダード・フォーマット使用

1:エクステンデッド・フォーマット使用

### ②. ライター側設定変更

#### i. air Connect での変更

Specific Parameter でスタンダード・フォーマットかエクステンデッド・フォーマットかを設定します。  
詳しくは「5. 13 Primary ID」を参照してください。

#### ii. ライターでの変更

“SUB SETTING”メニューの”CAN AF → TGT ID FMT”、“CAN TGT → AF ID FMT”で設定を変更します。

”CAN AF → TGT ID FMT”はライターからマイコンへ送信するフレームの CAN ID フォーマット設定します。

”CAN TGT → AF ID FMT”はマイコンからライターへ送信するフレームの CAN ID フォーマット設定します。

上下キーでスタンダードかエクステンデッドかを選択します。

## 5. 15 ステーションアドレス

ステーションアドレスを変更するには、初期設定ファイル“y\_init.h”とライタ側両方の変更が必要です。

「6. 11 ステーションアドレス」をご参照ください。

### ①. 初期設定ファイル“y\_init.h”設定変更

“CCP\_STATION”にステーションアドレスを 2byte(リトルエンディアン)で設定してください。

例)ステーションアドレスを「0x0200」の場合

“CCP\_STATION”に「0x0002」と設定する。

### ②. ライタ側設定変更

air Connect でのみの変更となります。

Specific Parameter のアドレス#0D8,0D9 に 2byte(リトルエンディアン)で設定してください。

例)ステーションアドレスを「0x0200」の場合

Specific Parameter のアドレス	#0D8	#0D9
設定値	0x00	0x02

※ 「5. 18 Specific Parameter 変更方法」を参照下さい。

## 5. 16 CAN チャネル番号

CAN モジュールのチャンネルが複数存在する場合、どのチャンネルを使用するかを設定します。

### ①. 初期設定ファイル“y\_init.h”設定変更

“CAN\_CHNO”にチャンネル番号を設定してください。

user\_jpr.c でのピンのコンフィギュレーションも合わせて変更してください。

## 5. 17 FWE制御用ポート変更

FWEポートをプログラミングモードにするために使用する制御用ポートについて設定します。

### ①. 初期設定ファイル“y\_init.h”設定変更

“FWE\_PORT”に FWE ポートレジスタを、および” FWE\_BIT”に使用するビットを設定してください。

FWE\_PORT は、WORD 型のレジスタとしてアクセスされます。

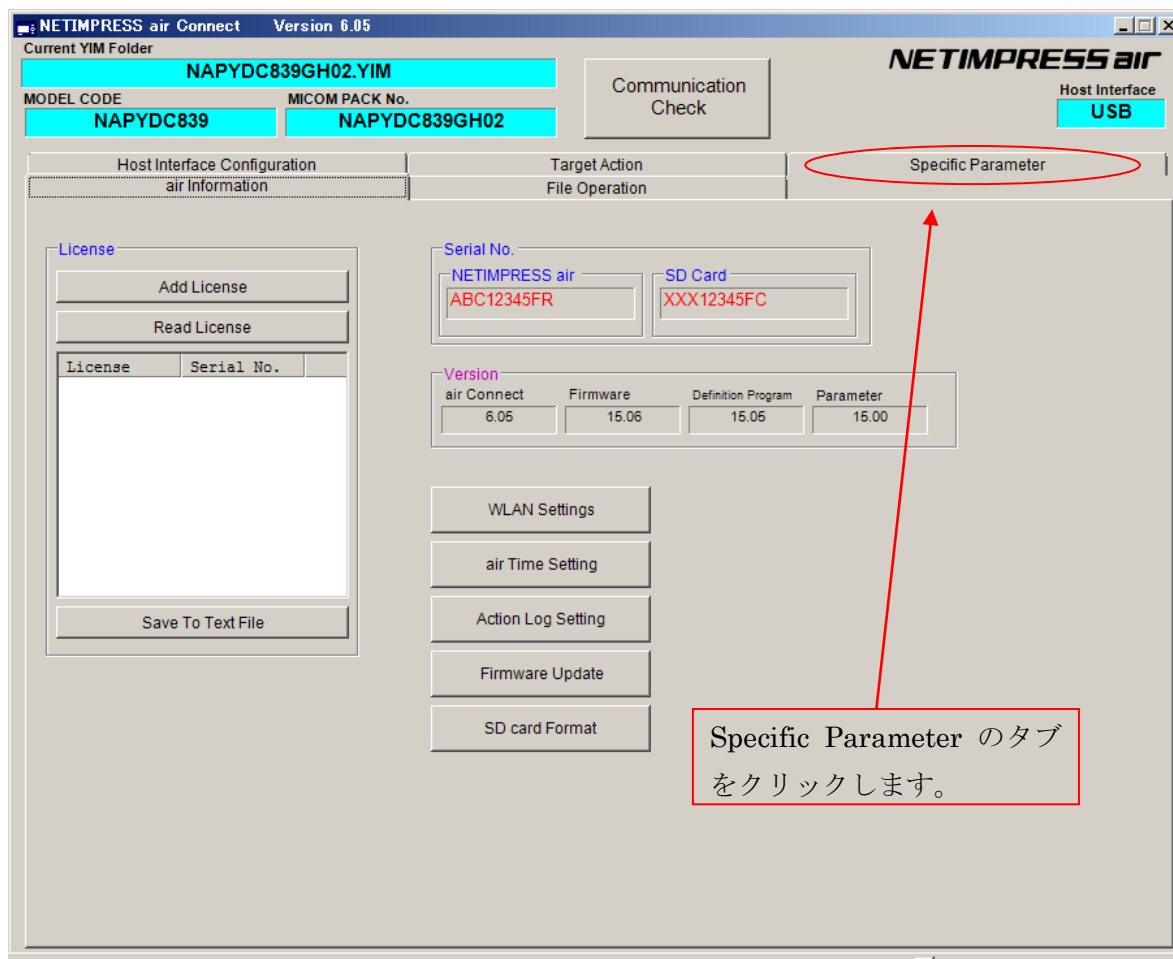
user\_jpr.c での初期化処理も合わせて変更してください。

## 5. 18 Specific Parameter 変更方法

ここでは、air Connect の Specific Parameter の変更方法を説明します。

まずは、air Connect を起動し、NET IMPRESS と接続してください。

Specific Parameter のタブをクリックし、Specific Parameter を開きます。



パスワードを求めるウィンドウが開きますので、「AF200」と入力し、OK ボタンを押してください。

The screenshot shows the NETIMPRESS air Connect software interface. At the top, it displays 'Current YIM Folder: NPYDC839GH02.YIM', 'MODEL CODE: NPYDC839', and 'MICOM PACK No.: NPYDC839GH02'. A 'Communication Check' button is visible. The main area is titled 'Specific Parameter' and contains a table of parameters. A 'Password' dialog box is overlaid on the table, with a red circle around the input field and a red arrow pointing to it from a text box that says 'AF200 と入力します'. Below the table, there is a red warning message: '- WARNING - These parameter should not be changed. Contact to DTS INSIGHT in details.' At the bottom right, there are 'Set Parameter' and 'Cancel' buttons.

	00	01	02	03	04	05	06	07	08	09	0A	0B	0C	0D	0E	0F	
0C0:	00	00	07	40	00	00	07	EA	00	00	07	E9	00	00	00	08	...@.....
0D0:	00	00	01	01	00	05	1E	00	00	00	00	00	00	00	01	00	.....
0E0:	00	FF	E0	00	00	14	05	00	00	80	00	00	00	00	03	00	.....
0F0:	00	00	00	00	80	00	68										...h.....
140:	00	01	00	00	00	01	0F										.....
600:	00	00	00	00	00	00	00										.....
610:	00	00	00	00	00	00	00										.....
620:	00	00	00	00	00	00	00										.....
630:	00	00	00	00	00	00	00										.....

**- WARNING -**  
These parameter should not be changed.  
Contact to DTS INSIGHT in details.

AF200 と入力します

Specific Parameter の画面が開きますので、任意のアドレスのデータを書き換えます。

NETIMPRESS air Connect Version 6.05

Current YIM Folder: **NAPYDC839GH02.YIM**

MODEL CODE: **NAPYDC839** MICOM PACK No.: **NAPYDC839GH02**

Communication Check

Host Interface: **USB**

air Information | File Operation | Specific Parameter

Host Interface Configuration | Target Action

Specific Parameter

	00	01	02	03	04	05	06	07	08	09	0A	0B	0C	0D	0E	0F
0C0:	00	00	07	40	00	00	07	EA	00	00	07	E9	00	00	00	08
0D0:	00	00	01	01	00	05	1E	00	00	00	00	00	00	00	01	00
0E0:	00	FF	E0	00	00	14	05	00	00	80	00	00	00	00	03	00
0F0:	00	00	00	00	80	00	68	00	00	00	00	0A	00	00	00	00
140:	00	01	00	00	00	01	0F	FF	00	00	00	0C	00	20	00	00
600:	00	00	00	00	00	00	00	00	00	00	00	00	00	00	00	00
610:	00	00	00	00	00	00	00	00	00	00	00	00	00	00	00	00
620:	00	00	00	00	00	00	00	00	00	00	00	00	00	00	00	00
630:	00	00	00	00	00	00	00	00	00	00	00	00	00	00	00	00

アドレス#0C0

アドレス#0CF

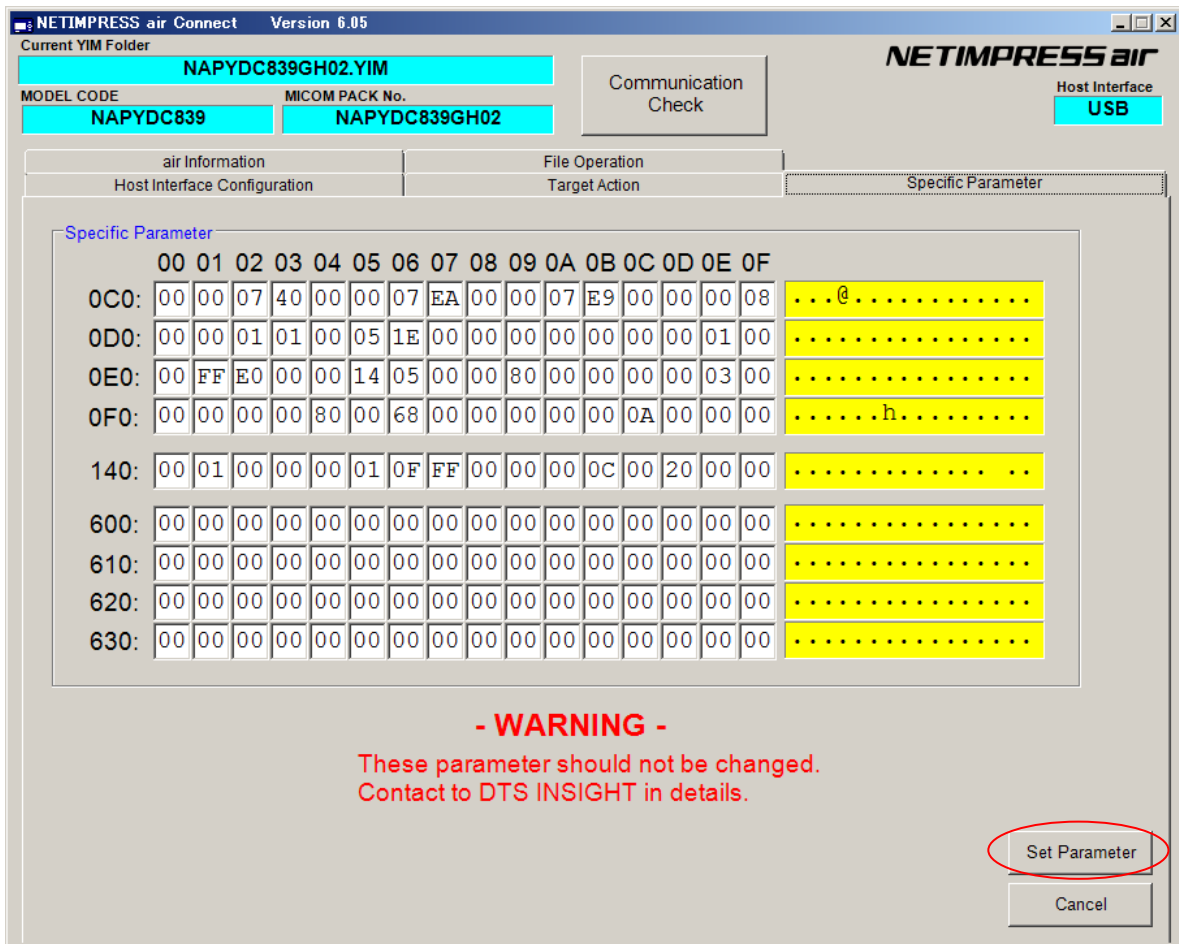
アドレス#63F

**- WARNING -**  
 These parameter should not be changed.  
 Contact to DTS INSIGHT in details.

Set Parameter

Cancel

パラメータを書き換えましたら、その内容を保存するために”OK”ボタンをクリックします。



以上で、Specific Parameter の値を設定することができます。



## 6. UCOPシステム概要

### 6. 1 イニシャル・プロセッシング・ルーチン (IPR)

(C 言語プログラム、リロケータブルオブジェクト)

ソースファイルは「user\_ipr.c」として供給されます。

お客様サイドでカスタマイズして頂きます。

プログラムモード実行に際して最小限必要なシステム初期化を行うルーチン。

ターゲット MCU 実装前にシリアルライター等で予め ROM の所定領域に書き込んでおきます。

ユーザアプリ実行時に、はじめて必要になる初期化ルーチンはこれとは別にアプリ領域に専用初期化ルーチンを設けその中に配置下さい。

項目	内容	ユーザ設定
IPR アドレス	#000200h～#0002FFh (スタートアドレス:#000200h)	
IPR 要初期化項目	<ul style="list-style-type: none"><li>■ I/O サービスポートの入出力定義</li><li>■ 割り込み禁止</li><li>■ スタック初期化</li><li>■ FWE(プログラムするためのポート条件セット、 ディセーブル出力)※1</li><li>■ クロック逡倍/分周設定</li></ul>	

※1:ここでの FWE は、「5. 17 FWE 制御用ポート変更」で設定したもの。

WCP 転送後、WCP 内の処理で FWE 制御ポートを論理反転させてプログラミングモードにするため、初期化処理では、FWE 制御ポートが非プログラミングモードとなるように設定してください。

## 6.2 イニシャルブートローダ (IBL) (C 言語プログラム、リロケータブルオブジェクト)

ソースファイルは「y\_ibl.c」として供給されます。

基本的にそのままでお使いいただけます。

ターゲット MCU 実装前にシリアルライタ等で予め ROM の所定領域に書き込んでおきます。

IPR よりコールされます。

UCOP リプログモード用の CAN 初期化設定、UCOP リプログモードエントリー、WCP の受信及び内蔵 RAM への書き込みを行います。

IBLプログラムを予めマイコンの下記アドレスに配置します。

項目	内容	ユーザ設定
DTSインサイト製 IBL	#000300h~#0003FFh + #000800h~#000FFFh 注1 (2.25k)	
IBL エントリーアドレス From IPR	#000800h	
IBL エントリーアドレス From APL	#000806h	

※ 対象マイコン共通とする。

※ IBL ファイルとして供給されます。シリアルライタ等で所定の領域に書き込み後、MCU を実装して下さい。

※ IBL 突入時スタックはイニシャライズされます。

※ IBL 域のプログラムはフラッシュメモリに関するレジスタアクセスは行わないことを保証します。

※ IBL のコンパイルはサイズ最適化オプション指定が必須です。

注1 #000400hからはDTCベクタアドレスが割り付きますのでDTS インサイト製 IBL では使用しておりません。

DTCの詳細については MCU のハードウェアマニュアルをご参照下さい。

### 6.3 書き込み制御プログラム(WCP)

(C 言語プログラム、リロケータブルオブジェクト)

ソースファイルは「y\_wcp.c」として供給されます。

実行ファイルは拡張子が BTP のファイルとして供給されます。

コントロールモジュールの YIM フォルダに配置してください。

ライターはあらかじめ ROM 内に組み込まれている IBL と通信を行い、BTP ファイルを順次送信します。

IBL はターゲットの内蔵 RAM へ受信した BTP ファイルを書き込みます。

IBLプログラムとの通信によりマイコンの下記アドレスに配置します。

項目	内容	ユーザ設定
H8S/2639F	#FFB000h~#FFEFBfh (RAM 15.9kbyte)	

※ WCP はタイミング管理が必要な処理を多く含むためコア部に関しコンパイラの影響を受けにくいアセンブラ言語で作成します。

※ WCP のコンパイルはサイズ最適化オプション指定が必須です。

## 6. 4 書き込みプロセス正常終了判定

- ①. アプリケーションプログラム (APL) の一部領域を“ユーザアプリ領域サム値チェック”領域として使用し、既に正常な APL が存在しているか否かの判定をします。
- ②. 判定方法は、“ユーザアプリ領域サム値チェック”領域の SUM 値が #AA (8ビット単純加算8ビット比較) の場合、正常に APL が書き込まれていると判断します。
- ③. “ユーザアプリ領域サム値チェック”領域の SUM 値計算は IBL 中で実行され、正常な APL が書き込まれていれば APL へ JUMP し、そうでなければ IBL で Connect コマンド待ちになります。
- ④. 書き込み時にエラーが発生し、“ユーザアプリ領域 SUM 値チェック”領域のみ正常に書き込みが行われ、その他領域に正常データが書かれていない状態になるのを防ぐため、E.P.R 実行に際し下記のように動作します。
  - I. 1番最初に“ユーザアプリ領域サム値チェック”領域を含むブロックを消去します。
  - II. その他ブロックの消去をおこないます。
  - III. “ユーザアプリ領域サム値チェック”領域以外の領域にデータを書き込みます。
  - IV. 1番最後に“ユーザアプリ領域サム値チェック”領域にデータを書き込みます。

注意: i. この領域は“256byte~4Kbyte”の範囲で規定するものとします。

ii. 1つの消去ブロック内に収まるように設定してください。

iii. 先頭のアドレスは、書き込みページの先頭(下位 8bit “00h”)とします。

ページ: データ転送のアラインメント単位をここではページと呼びます。

iv. サイズは256byte 区切りとしてください。

v. 書き込み禁止領域中には設定しないで下さい。

項目	内容	ユーザ設定
正常 APL 判定用 SUM 計算エリア	#10000h~#10FFFh	可

※初期設定ファイル(y\_init.h)の APL\_SUM\_START と APL\_SUM\_END で設定してある値です。

※APL 領域範囲で変更可能です。

## 6. 5 アイデンティファイヤ(CAN メッセージ ID)

アイデンティファイヤ(以下:CAN メッセージ ID)としてデフォルトとして設定されるものを「Primary ID」と規定します。

### 6. 5. 1 Primary ID

項目	内容	ユーザ設定
ライター→マイコン	7E9	可
マイコン→ライター	7EA	可

※Primary IDは初期設定ファイル(y\_init.h)に登録します。

### 6. 5. 2 Secondary ID

本マイコンパックでは Secondary Message ID は使用できません。

### 6. 5. 3 送受信メッセージバッファ

IBLで使用するメールボックスについて規定します。

#### 基本規定

- ・IBLは優先順位が一番低いメールボックスから使用します。
- ・IBLで使用しているメールボックスの設定は変更不可とします。
- ・他のメールボックスのメッセージIDはIBLで使用しているもの以外であれば設定可能です。
- ・割り込みは禁止で初期化します。APL から IBL 突入時、割り込みは禁止状態でなければいけません。

#### その他規定

- ・受信専用メールボックス0はIBLでは使用ませんが、メッセージIDは固定値(7EC ※1)で初期化します。従いましてPrimaryIDは7ECの設定はできません。
- 尚、受信専用メールボックス0は APL で変更してもかまいません。
- また、その他のIBLで使用しないメールボックスは送信専用として初期化します。

※1 初期値(7EC)は初期設定ファイルにて変更可能です。

値を変更した場合はその値と置き換えて上記文章をお読み下さい。

項目	内容	ユーザ設定
IBL 受信用 メールボックス	メールボックス 14	
IBL 送信用 メールボックス	メールボックス 15	
メールボックス 0(受信専用) メッセージ ID 初期値	7EC	可

#### 6. 5. 4 チャンネル

チャンネルが複数存在するマイコンでは、使用する CAN のチャンネルを設定することが可能です。  
初期設定ファイルの CAN\_CHNO の値を設定した後、コンパイルして IBL を書き換えてください。  
なお、使用するピンが変わる場合は、user\_ipr.c にてピンのコンフィギュレーションの変更が必要です。

(「5. 16 CAN チャンネル番号」参照)

#### 6. 6 ステータスレジスタ

フラッシュメモリの動作状態やイレーズ、プログラムの正常/エラー終了時の状態を示します。

ステータスレジスタ(SRD)の内容により状態を判断します。

ステータスレジスタの内容をチェックする為、SRD エリアとして WCP 中で占有します。

##### <ステータスレジスタ(SRD)>

SRD の各ビット	ステータス名	定義	
		“1”	“0”
SR7(bit7)	コマンドビジー	レディ	ビジー
SR6(bit6)	イレーズステータス	エラー終了	正常終了
SR5(bit5)	プログラムステータス	エラー終了	正常終了
SR4(bit4)	リザーブ	---	---
SR3(bit3)	リザーブ	---	---
SR2(bit2)	リザーブ	---	---
SR1(bit1)	データ受信タイムアウト	タイムアウト	正常動作
SR0(bit0)	リザーブ	---	---

##### (a)SR7 (コマンドビジー)

- ・書き込み動作や消去動作中は”0”に、これらの動作終了とともに”1”にセットされます。

##### (b)SR6 (イレーズステータス)

- ・消去の動作状況を示し、消去エラーが発生すると”1”にセットされます。  
このビットに一旦”1”がセットされると、クリアステータスレジスタ  
コマンドを行わない限りリセット(“0”に書き換わる)されません。

##### (c)SR5 (プログラムステータス)

- ・書き込みの動作状況を示し、書き込みエラーが発生すると”1”にセット  
されます。
- ・このビットに一旦”1”がセットされると、クリアステータスレジスタ  
コマンドを行わない限りリセット(“0”に書き換わる)されません。

##### (d)SR1 (データ受信タイムアウト)

- ・データの受信中にタイムアウトが発生すると”1”にセットされます。
- ・このビットに一旦”1”がセットされると、クリアステータスレジスタ  
コマンドを行わない限りリセット(“0”に書き換わる)されません。

#### <ステータスレジスタ 1(SRD1)>

- ・8bit で構成され、受信したコマンドフレームのコマンドがセットされます。

## 6. 7 プログラムエントリーモード

UCOPには次の3種のエントリーモードが存在します。

エントリーモード	概要	使用方法
n Entry	“書き込みプロセス正常終了判定領域”の SUM 値が#AA 以外の場合のエントリーモード	標準
u Entry	“書き込みプロセス正常終了判定領域”の SUM 値が#AA の場合のエントリーモード  ※APL上のCAN対応コマンドでエントリーします	標準
r Entry	“書き込みプロセス正常終了判定領域”の SUM 値が#AA かつ u Entry が不可能な場合のエントリーモード	非標準

※各エントリーのフローは「3. 3 プログラムエントリーモードフローチャート」を参照してください。



## 6. 8 u Entry 時ユーザ APL 処理項目

項目	内容	ユーザ設定
APL ヘジャンプ後の 処理項目  ■: 必須 □: 選択	<ul style="list-style-type: none"> <li>■ CAN 設定条件変更不可 *1</li> <li>■ CONNECT コマンド受信 (受信後 20ms 以内(*2)で IBL を CALL する) *3</li> <li>□ 内部 WDT ON (任意)</li> </ul>	可
Connect コマンド受信後の APL 要初期化項目 (u Entry 時)  ■: 必須	<ul style="list-style-type: none"> <li>■ CAN メールボックスを IBL 規定に戻す</li> <li>■ CAN 受信バッファクリア(受信完了状態にする)</li> <li>■ 割り込み禁止</li> <li>■ 内部 WDT OFF</li> <li>■ FWE ディセーブル(非プログラムモード)</li> </ul>	可

※1. IBL で使用するメッセージバッファの設定は変更しないで下さい。

(「6. 5. 3 送受信メッセージバッファ」参照)

※2. CONNECT 応答規定は 25ms ですが IBL での応答までの処理が約 2ms 程要するため  
20ms 以内程度で IBL を CALL して下さい

※3. APL がビジー状態で CONNECT できない場合、ビジー応答を返して下さい。

・ビジー応答規定

Data1	Data2	Data3	Data4	Data5	Data6	Data7	Data8
FEh	36h	CTR	/	/	/	/	/

CTR=00h 固定、斜線部は don't care です

ビジー応答があった場合 IMPRESS 側は CONNECT リトライを 200ms 間隔で 5 回まで行います。

リトライオーバーした場合“resource/function not available”エラーとなります。

尚、リトライ回数及びその間隔は設定が可能です。

項目	内容	ユーザ設定
リトライ回数	5 回	可
リトライ間隔	200ms	可

## 6. 9 KILL レジスタ

- ・8bitで構成され、初期設定ファイルにアドレス情報が格納されている。
- ・コネクトコマンド受信後、KILLレジスタが“FFh”の場合コネクト応答し、“FFh”以外の場合はコネクト応答しない。
- ・KILLライトコマンドが発行されると、KILLレジスタは“F0h”に追記される。

項目	内容	ユーザ設定
KILL レジスタアドレス	#000380h	

## 6. 10 CAN ボーレート設定時の注意

・CAN 通信におけるボーレート設定は、MCUに対するレジスタ情報を設定します。

CAN チャネルコンフィグレーションレジスタの値を設定してください。

詳細は「5. 6 ビットレートタイミングレジスタ値」を参照してください。

※コンパイル時に、指定されたレジスタ情報とボーレート値、CANクロックが矛盾する場合にはコンパイルエラーとなります。

## 6. 11 ステーションアドレス

・16bit 構成で CCP プロトコルを使用します。

・スレーブ側 (ECU) は初期設定ファイルにて設定します。

・マスター側 (ライター) は IMPRESS モジュールのパラメータファイルにて設定します。

・スレーブ側 (ECU) はステーションアドレス不一致時、エラーを返さず引き続きコネク待ち状態となります。

(ステーションアドレスの変更方法は「5. 15 ステーションアドレス」を参照してください。)

項目	内容	ユーザ設定
ステーションアドレス	#0000h	可

※Disconnect コマンドについては、MCU はその受信に際してステーションアドレスを無視します。

## 6. 12 プログラム終了時の処理

WCP、IBL のプログラム終了時の処理について正常終了時、異常終了時、共にメッセージ送信後に Disconnect コマンド待ちとなります。

<Disconnect コマンド受信時の動作>

I/O ポートサービスの停止処理を行いその後永久ループに入ります。

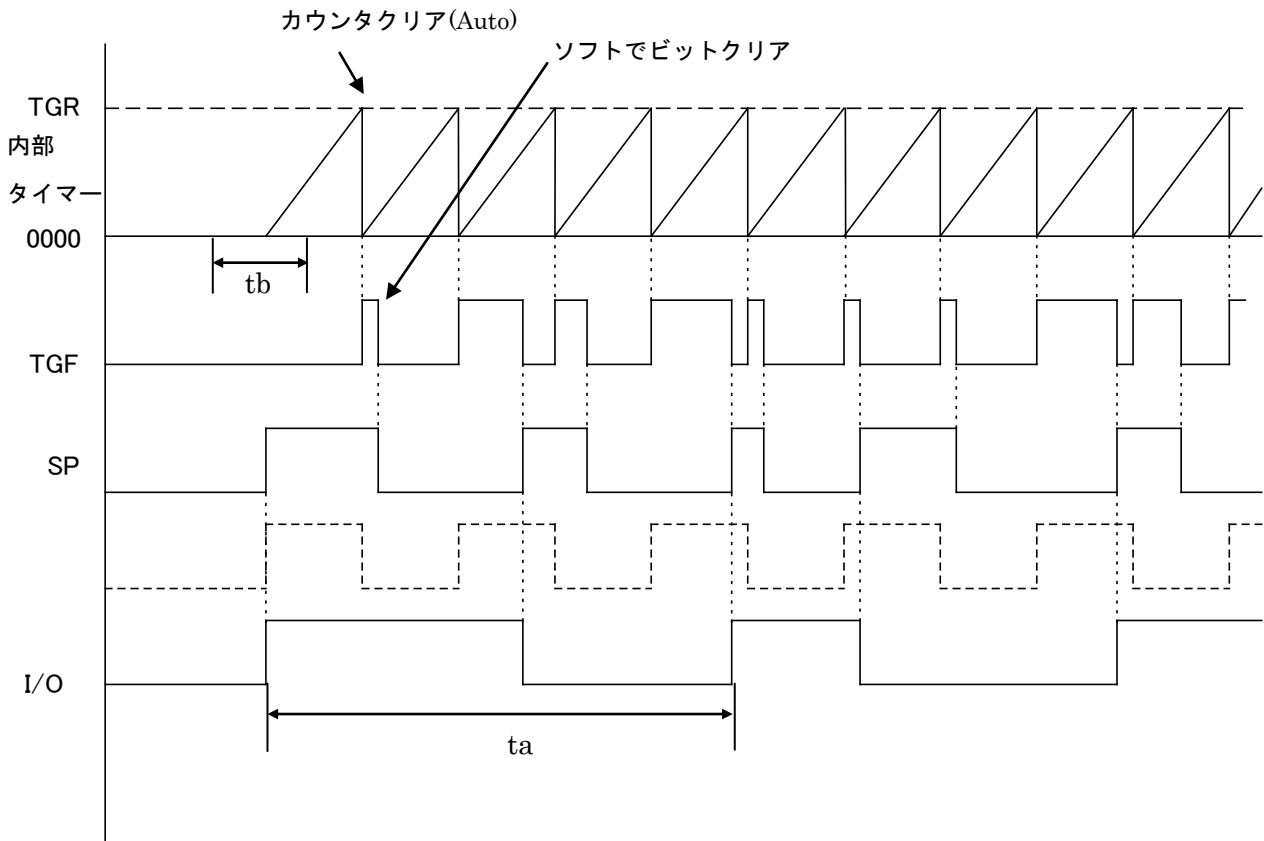
(I/O ポートサービス停止に伴う、MCU 外部からのリセット、または内蔵 WDT のリセットにより ECU のリスタートを行います)

### 6. 13 ウォッチドッグタイマ

- ・ I/O ポートを制御することにより外付けウォッチドッグタイマの制御を行います。
- ・ ビット単位の制御可能な出力ポートに対するサイクルアクセス機能を持ちます。
- ・ アクセス周期は初期設定ファイルに設定します。
- ・ 内部タイマを使用します。(割り込みは使用しません)

※I/O ポートサービスの有無、アクセス周期変更等は「5. 10 I/O ポートサービス対応フラグ」・「5. 11 I/O ポートサービス周期」・「5. 12 I/O ポートサービス用ポート変更方法」を参照してください。

#### WDT 制御



TGR: タイマカウンタ

TGF: タイマオーバーフロービット

SP: ソフトウェアパルス

I/O: I/O 出力パルス(ソフトウェアパルス2分周値~)

上記図 I/O は SP の2分周値であるが  $t_b$  を小さくし分周値を上げることで誤差を小さくする。

## 仕様

項目	内容	ユーザ設定
使用内蔵タイマ	<input type="checkbox"/> 無し <input checked="" type="checkbox"/> 有: タイマ番号 <u>  0  </u>	不可
ta	ta = t1 + tc ms (デフォルト t1=2) t1...min 1ms t1 の設定は1ms単位とする。	t1 設定可
tb	500usec	
tc	Max: 500usec	
I/O ポート番号	Port_H_ bit_1_	可

※I/O ポートは ①初期化を IPR(ユーザ)が行うこと。

②ビット単位のアクセス可能なポート。

※uEntry時は直ちにパルス幅1ms固定で1周期パルス出力し通常のパルス動作に移行する。

## 6. 14 IBL 処理時間

リセット後ユーザ IPR から IBL を CALL し APL SUM 域が正常だった場合の IPR へリターンするまでの処理時間です。

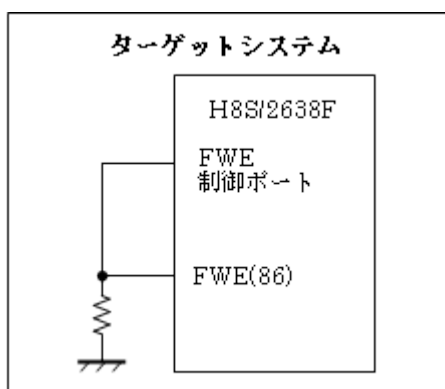
動作周波数   20 MHz   で測定

項目	内容	ユーザ設定
APL SUM 域 4Kbyte	15.5ms	不可
APL SUM 域 1byte	10.6ms	不可

## 6. 15 FWE ポート制御

- ・ FWE 制御ポートを制御することにより FWE ポートを Hi にしてプログラミングモードへ遷移させます。
- ・ プログラムの消去、書き込み時以外は、FWE ポートを Lo にして非プログラミングモードにしてください。
- ・ FWE 制御ポートと FWE ポートの接続方法については、ユーザシステムに依存します。

### 接続例



## 7. r Entryモード仕様

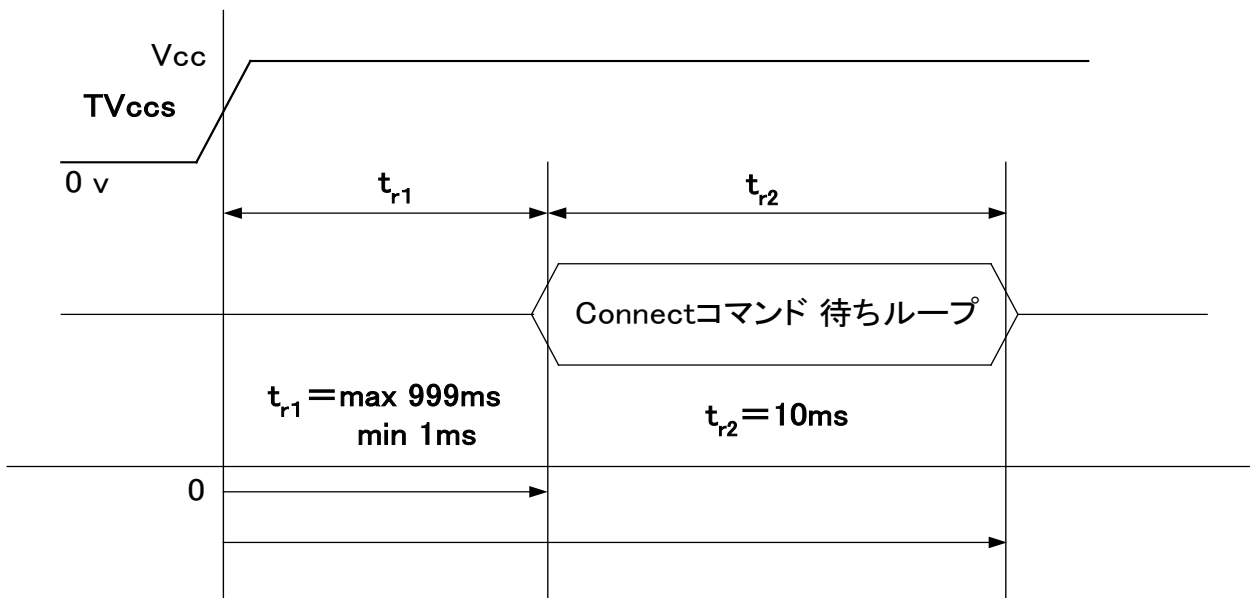
### 7.1 概要

r Entry は、ユーザアプリケーションが正常にかかっている状態(“書き込みプロセス正常終了判定領域”の SUM 値が#AA)で、u Entry が不可能な場合に使用します。

電源投入後、一定期間 $t_{r1}$  (※)経過後、約 10ms間Connectコマンドを待ちます。この約 10ms間にConnectコマンドを受信するとr Entryになります。

ライタ側はターゲットの電源を開始することにより、タイミングを合わせ r Entry モード期間に Connect コマンドを送信するようにします。

※この一定期間はターゲットに電源投入後 Connect コマンド受信待ちを開始するまでの時間で IPR の処理時間などお客様のシステム構成によって時間が変わってきます。



ライタは、TVccsのHi検出後 $t_{r1}$ msec後に、CONNECTコマンドを発することで、“SUM 一致”の場合も、リプログモードに入り込めます。

※TVccsは電源監視用の信号線です。

項目	内容	ユーザ設定
$t_{r1}$	1~999ms	可
$t_{r2}$	10 ms	不可

## 7. 2 r Entry モード使用方法

r Entry モードの使用には、パラメータファイルの変更が必要となります。  
使用手順は以下のようになります。

1. 電源監視用にターゲットマイコンの Vcc ラインに TVccs 信号線を必ず接続してください。
2. air Connect の Specific Parameter のアドレス #14F の値が「0x01」であることを確認してください。

Specific Parameter のアドレス	#14F
設定値	0x01

3. ターゲット側の  $t_{r1}$  時間分タイミングを合わせるために、ライタ側の Connect コマンド発行タイミングを air Connect の Specific Parameter のアドレス #14C, #14D の 2byte で設定してください。

例)  $t_{r1}$  時間が 5ms の場合

Specific Parameter のアドレス	#14C	#14D
設定値	0x00	0x05

## 8. DTSインサイト製IBL、WCPの構成

### ① 概要



※1 初期設定ファイルは、ヘッダファイルとして IBL、WCP にてインクルードされます。

※2 パスワードチェック領域はユーザアプリ領域中の任意の領域を設定します。

項目	内容	ユーザ設定
パスワードチェック領域	#010000h~#010FFFh (推奨値)	可

※3 ユーザアプリ領域のサム値チェックスタートアドレスは、書き込みページの先頭(下位 8bit “00h”)とします。サイズは 256byte~4Kbyte とします。

## 9. RAMの使用方法

書き込み実行後MCU上のRAM内容は保持されていません。

・フラッシュロムの IBL、IPR 領域の RAM エミュレーションは禁止とします。



## 10. CANプロトコル

UCOP で使用する各コマンドについての詳細は弊社ホームページに掲載しています「UCOP プログラミングコマンド・プロトコル仕様書」をご参照ください。

### 10.1 フレームの種類

UCOP ではデータフレームを次の6種類に分別して通信を行っています。

- ① コマンドフレーム
- ② ビジィフレーム
- ③ リードフレーム
- ④ ライトフレーム
- ⑤ レディフレーム
- ⑥ エラーフレーム

全てのフレームはスタンダード・フォーマットとエクステンデッド・フォーマットの2つのフレームフォーマットがあります。データフィールドは8バイトの固定長です。

各フレームの役割を下記に示します。

フレーム	フレームの役割
コマンドフレーム	実行するコマンドを指定するフレームです。ライタが MCU へ送信します。
ビジィフレーム	MCU がライタへ受け取ったコマンドを返すフレームです。
リードフレーム	ライタが MCU からデータを受信する為のフレームです。
ライトフレーム	ライタが MCU へデータを送信する為のフレームです。
ターミネータフレーム	ライトフレームが終了したことを知らせる為のフレームです。
レディフレーム	MCU がライタへ処理終了を知らせる為のフレームです。
エラーフレーム	一部のコマンド実行においてエラーが発生した場合や規定外のコマンドを受信した場合に MCU がライタへ送信するフレームです。

### 10.2 IBL 対応コマンド

IBLでは下記コマンドに対して応答する。

コマンド	内容
Connect	コネクト処理を行います。
Get CCP Version	CCP のバージョンをライタへ送信します。
Exchange ID	予め決められた ID をライタへ送信します。
Pass Word Check	パスワードチェックを行います。
Download	WCP プログラムを受信し内蔵 RAM へ書き込みます。
Extended Sum Read	内蔵 RAM へ書き込んだ WCP のサム値を計算しライタへ送信します。
Disconnect	ディスコネクト処理を行います。

上記以外のコマンドに対してはエラーフレームを発行します。

Disconnect コマンドに関しては常時受信可能とし、ツールからの指示でいつでも、Disconnect・リセットスタートを可能にします。

### 10.3 WCP 対応コマンド

WCPでは下記コマンドに対して応答します。

コマンド	内容
Read	ROM からデータを読み出します。
Program	ROM にデータを書き込みます。
Block Erase	ブロック単位で ROM のデータを消去します。
Read SRD	ステータスレジスタの値をライターへ送信します。
Clear SRD	ステータスレジスタの値を初期化します。
Extended Blank Check	MCU 側でブランクチェックを行います。
Extended Sum Read	MCU 側で SUM 値を計算しライターへ送信します。
Disconnect	ディスコネクト処理を行います。

上記以外のコマンドに対してはエラーフレームを発行します。

Disconnect コマンドに関しては常時受信可能とし、ツールからの指示でいつでも、Disconnect・リセットスタートを可能にします。

## 11. 関数一覧

この章では、IBL, WCP 内で使用されている関数について説明しています。

ただし、お客様が変更された結果についての責任は、弊社では負いかねますので予めご了承ください。

また、弊社プログラム内ではデータサイズとデータ形式は下記のように取り決めています。

弊社プログラム内データ形式	データ形式	データサイズ
DWORD	unsigned long	32bit データ
WORD	unsigned short	16bit データ
BYTE	unsigned char	8bit データ

### 11. 1 IBLでの使用関数(y\_ibl. cファイルの関数一覧)

#### ・ io\_service(void) 関数

内容	I/O ポートサービス処理関数です。 I/O ポートサービスを行います。 WDT のクリアを行います。
引数	なし
戻り値	なし

#### ・ init\_tpu(void) 関数

内容	I/O ポートサービス用のタイマとポートの初期化を行います。 WDT の初期化を行います。 I/O ポートサービス用のポートを変更したい場合には、この関数内を変更してください。
引数	なし
戻り値	なし

#### ・ RecData(void) 関数

内容	コマンドフレーム、ライトフレーム、ターミネータフレーム受信処理関数です。 ディスコネクトコマンドを受信した場合は応答を返し、リセット処理を行います。
引数	なし
戻り値	なし

#### ・ TrmData(void) 関数

内容	リードフレーム送信処理関数です。 CAN データの送信を行います。
引数	なし
戻り値	なし

- TrmReady(void) 関数

内容	レディフレーム送信処理関数です。 レディフレームを送信します。
引数	なし
戻り値	なし

- TrmBusy(void) 関数

内容	ビジィフレーム送信処理関数です。 ビジィフレームを送信します。
引数	なし
戻り値	なし

- TrmError(void) 関数

内容	エラーフレーム送信処理関数です。 エラーフレームを送信します。
引数	なし
戻り値	なし

- exec\_reset(void) 関数

内容	リセット実行処理関数です。 I/O ポートサービス用タイマのカウントをストップし、無限ループに入ります。
引数	なし
戻り値	なし

- command\_GetCcpVersion(void) 関数

内容	CCP バージョン取得処理関数です。 取得したバージョンが「2.1」かどうか判定します。
引数	なし
戻り値	取得したバージョンが「2.1」かどうか判定し 戻り値として、「2.1」の場合 OK(= 0)、「2.1」以外の場合 NG(= -1)を返します。

- command\_ExchangeID(void) 関数

内容	Exchange_ID 処理関数です。 予め決められた ID をライター側に送信します。
引数	なし
戻り値	戻り値は、OK(= 0)を返します。

- command\_password\_check(void) 関数

内容	パスワードチェック処理関数です。 ライターから送られてきた ID と、フラッシュメモリの内容が同じかを判定します。
引数	なし
戻り値	戻り値は、正常の場合 OK(= 0)、エラーの場合 NONE(= 1)を返します。

・ command\_ExtSumcheck(void) 関数

内容	拡張サムチェック処理関数です。 8bit 単純加算したサム値と 16bit 単純加算したサム値をライタ側に返します。
引数	なし
戻り値	なし

・ get\_wcp(DWORD \* paddr) 関数

内容	W.C.P データ受信処理関数です。 W.C.P データを受信し内蔵 RAM へ書き込みます。 拡張 SUM チェックコマンドを受信したら、command_ExtSumcheck関数を Call します。
引数	* paddr 内蔵 RAM ジャンプ先アドレスです。
戻り値	正常の場合 OK(= 0)、コマンド異常の場合 NG(= -1)を返します。

・ RecConnect(BYTE tout) 関数

内容	コネクトコマンド受信処理関数です。 r Entry, n Entry においてコネクトコマンドを受信します。
引数	tout コネクトコマンド受信においてタイムアウトの有無を設定します。 = 1 : タイムアウト有り(10ms) = 0 : タイムアウト無し piosdiv I/O サービス分周カウンタのポインタ
戻り値	コネクトコマンドを正常受信した場合「1」 コネクトコマンドを受信しなかった場合「0」 コネクトコマンドを受信したが、ステーションアドレスエラーの場合「2」

・ ibl\_main(void) 関数

内容	iblメイン処理関数です。 IPRからコールされるメインルーチンです。 各種初期設定と、コネクトコマンド受信処理を行います。
引数	なし
戻り値	戻り値「1」の場合、r Entry または n Entry で UCOP リプログラムモードへ遷移します。 戻り値「0」の場合、APLへ制御が移ります。 戻り値「2」の場合、コネクトコマンド受信時にステーションアドレスエラー

・ ibl\_entry(WORD ent) 関数

内容	エントリー処理関数です。 r Entry、n Entry、u Entry 後のメインルーチンです。
引数	ent UCOP リプログラムモードへエントリーしたエントリーモードを判定します。 = 1 : rEntry,nEntry = 0 : uEntry = 2 : connect ステーションアドレスエラー
戻り値	なし

## 11.2 WCPでの使用関数(y\_wcp. cファイルの関数一覧)

- ・ io\_service(void) 関数

内容	I/Oポートサービス処理関数です。 I/Oポートサービスを行います。 WDTのクリアを行います。
引数	なし
戻り値	なし

- ・ RecData(void) 関数

内容	コマンドフレーム、ライトフレーム、ターミネータフレーム受信処理関数です。 ディスコネクトコマンドを受信した場合は応答を返し、リセット処理を行います。
引数	なし
戻り値	なし

- ・ TrmData(void) 関数

内容	リードフレーム送信処理関数です。 CANデータを送信します。
引数	なし
戻り値	なし

- ・ TrmReady(void) 関数

内容	レディフレーム送信処理関数です。 レディフレームを送信します。
引数	なし
戻り値	なし

- ・ TrmBusy(void) 関数

内容	ビジィフレーム送信処理関数です。 ビジィフレームを送信します。
引数	なし
戻り値	なし

- ・ TrmError(void) 関数

内容	エラーフレーム送信処理関数です。 エラーフレームを送信します。
引数	なし
戻り値	なし

- ・ exec\_reset(void) 関数

内容	リセット実行処理関数です。 無限ループに入ることによってWDTによるリセットを行ないます。
引数	なし
戻り値	なし

- Command\_Read(void) 関数

内容	リードコマンド処理関数です。 読み出したデータをライター側に送信します。
引数	なし
戻り値	なし

- Command\_Program(void) 関数

内容	プログラムコマンド処理関数です。 書き込み先アドレスと書き込みデータを受信します。 受信データの書き込みを行います。
引数	なし
戻り値	なし

- Command\_BlockErase(void) 関数

内容	ブロックイレーズコマンド処理関数です。 flash_erase_block 関数を Call し、ブロックの消去を行います。
引数	なし
戻り値	なし

- Command\_ReadSRD(void) 関数

内容	リードステータスレジスタコマンド処理関数です。 ステータスレジスタの値をライター側に送ります。
引数	なし
戻り値	なし

- Command\_ClearSRD(void) 関数

内容	クリアステータスレジスタコマンド処理関数です。 ステータスレジスタを初期化します。
引数	なし
戻り値	なし

- Command\_ExtBlankcheck(void) 関数

内容	拡張ブランクチェックコマンド処理関数です。 受信したチェック範囲に対し 1byte 単位で読出し 0xFF であるかチェックします。
引数	なし
戻り値	なし

・ Command\_ExtSumcheck(void) 関数

内容	拡張サムチェック処理関数です。 8bit 単純加算したサム値と 16bit 単純加算したサム値をライター側に返します。
引数	なし
戻り値	なし

・ wcp\_main(void) 関数

内容	WCPのメイン関数です。 ライターからのコマンドを受信し、各関数を Call します。
引数	なし
戻り値	なし



## 12. 使用I/Oリソース一覧

項目	リソース	備考	ユーザ設定
サイクルアクセスポート	H8S/2639F = Port_H bit 1	I/O サービスに使用	可
FWE制御ポート	H8S/2639F = Port_H bit 0	IBL 突入時の出力レベルをFWE ネゲート(非プログラムモード)とする。	可
MCU 内蔵タイマ	TPUチャンネル0	サイクルアクセス用。	
CAN 通信ポート	H8S/2639F TX =HTxD0(97ピン) RX =HRxD0(98ピン)		可

## 13. 付録

### ① 初期設定ファイル

初期設定ファイル名: y\_init.h

項目	初期設定 ファイル定義名	内容	デフォルト値	ユーザ 設定
KILL レジスタアドレス	KILL_ADDR	32bit アドレス指定	0x00000380	
CAN ポーレート	CAN_BAUD	125~1000 (Kbps 単位) 1000 : 1M 500 : 500K 250 : 250K 125 : 125K	500 (500Kbps)	可
HCAN ビットコンフィグレジスタ (BCR)	HCAN_BCR_DATA	ビットコンフィグレジスタ値 16BIT	0x4134	可
入力クロック	CLK_EXT	MHz × 10 で指定 例) 10MHz = 100	50 (5MHz)	可
逡倍値	CLK_MUL	1~5	4	可
分周値	CLK_DIV	1	1	
パスワードチェック領域 (スタート)	PASS_START	32bit アドレス指定	0x00010000	可
パスワードチェック領域 (エンド)	PASS_END	32bit アドレス指定	0x00010FFF	可
ユーザアプリ領域 スタートアドレス	APL_START	32bit アドレス指定	0x00001000	可
ユーザアプリ領域の サム値チェックアドレス (スタート)	APL_SUM_START	32bit アドレス指定	0x00010000	可
ユーザアプリ領域の サム値チェックアドレス (エンド)	APL_SUM_END	32bit アドレス指定	0x00010FFF	可
I/O ポートサービス 対応フラグ	IOS_ON	0 or 1 0: I/O サービス無し 1: I/O サービス有り	1	可
I/O ポートサービス ポートアドレス	IOS_PORT	32bit アドレス指定 (ポートnデータレジスタアドレス)	0x00FFFC24	可
I/O ポートサービス ビットアドレス	IOS_BIT	ビット値指定 0x01: bit0 0x02: bit1 0x04: bit2 0x08: bit3 ...	0x02	可
I/O ポートサービス 周期	IOS_PERIOD	ms 単位 (2ms~65535ms)	2	可

続き

項目	初期設定 ファイル定義名	内容	デフォルト値	ユーザ 設定
Primary メッセージ ID (ライター→マイコン)	ID_P_NI	32bit 値 bit0～bit10: 標準 ID bit11～bit28: 拡張 ID bit31: ID のフォーマット(0:標準、1:拡張)	<u>0x000007E9</u>	可
Primary メッセージ ID (マイコン→ライター)	ID_P_MCU	32bit 値 bit0～bit10: 標準 ID bit11～bit28: 拡張 ID bit31: ID のフォーマット(0:標準、1:拡張)	<u>0x000007EA</u>	可
受信専用 MBX メッセージ ID (メールボックス 0 の初期化のみに使用)	ID_MBX0	32bit 値 bit0～bit10: 標準 ID bit11～bit28: 拡張 ID bit31: ID のフォーマット(0:標準、1:拡張)	<u>0x000007EC</u>	可
Stationアドレス	CCP_STATION	16bit 値	<u>0x0000</u>	可
FWE制御 ポートアドレス	FWE_PORT	32bit アドレス指定 (ポートnデータレジスタアドレス)	<u>0x00FFFC24</u>	可
FWE制御 ビットアドレス	FWE_BIT	ビット値指定 0x01: bit0 0x02: bit1 0x04: bit2 0x08: bit3 ...	<u>0x01</u>	可
CAN チャンネル番号	CAN_CHNO	0～n チャンネル	<u>0</u>	可

②リプログラム時 NET IMPRESS 設定項目 (本定義体固有項目)

項目	設定方法	内容	デフォルト値	ユーザ設定
CAN ID(ライター→マイコン)フォーマット設定 *1	CAN AF→TGT ID FMT	“STANDARD”/“EXTENDED”を選択 AF990 の場合、“Normal”/”EXT”	STANDERD	可
CAN ID(マイコン→ライター)フォーマット設定 *1	CAN TGT→AF ID FMT	“STANDARD”/“EXTENDED”を選択 AF990 の場合、“Normal”/”EXT”	STANDERD	可
CAN 通信ボーレート設定 *1	CAN BAUDRATE SETTING	500Kbps/1Mbps/250Kbps/125Kbps を選択	500K	可
CAN ID 設定 *1	CAN ID SET	ライター→マイコン、マイコン→ライターの標準/拡張 ID 設定	ライター→マイコン 標準：#7E9 拡張：#00000 マイコン→ライター 標準：#7EA 拡張：#00000	可
KILL レジスタ ON	KILL WRITE	KILL レジスタを ON に設定します		可
ブランクチェックモード設定	BLANK MODE	“NORMAL BLANK” (air で読み出しチェック) “EXTENDED BLANK” (マイコン側でチェック)	EXTENDED BLANK	可
パスワードチェック領域	.KEY ファイルにて指定	初期設定ファイルで指定した、パスワードチェック領域スタート～エンドの範囲内に 7byte～255byte で指定		可
CONNECT Station Address *1	Specific Parameter #0D8	AZ990 等で Specific Parameter #0D8 から 2BYTE 指定する	#0000	可
ユーザアプリ領域サムチェックスタートアドレス *1	Specific Parameter #140	AZ990 等で Specific Parameter #140 から 4BYTE 指定する	#00010000	可
ユーザアプリ領域サムチェックエンドアドレス *1	Specific Parameter #144	AZ990 等で Specific Parameter #144 から 4BYTE 指定する	#00010FFF	可
r Entry コネクト発行タイミング(5章 t1)	Specific Parameter #14C	AZ990 等で Specific Parameter #14C から 2BYTE 指定する 1～999ms(1ms 単位)	#46 (70ms)	可
Entry モード	Specific Parameter #14F	AZ990 等で Specific Parameter #14F から 1BYTE 指定する 00: n Entry モード 01: r Entry モード	#00	可
CONNECT ビジー(36h) 応答時リトライ周期	Specific Parameter #E5	AZ990 等で Specific Parameter #E5 から 1BYTE 指定する 0～2550ms(10ms 単位)	#14 (200ms)	可
CONNECT ビジー(36h) 応答時リトライ回数	Specific Parameter #E6	AZ990 等で Specific Parameter #E6 から 1BYTE 指定する 0～255 回	#05 (5 回)	可

※1 初期設定ファイルと同期をとる項目です。

②リプログラム時 NET IMPRESS 設定項目(本定義体固有項目)

項目	設定方法	内容	デフォルト値	ユーザ設定
CAN ID(ライター→マイコン)フォーマット設定 *1	CAN AF→TGT ID FMT	“STANDARD”/“EXTENDED”を選択 AF990 の場合、“Normal”/“EXT”	STANDARD	可
CAN ID(マイコン→ライター)フォーマット設定 *1	CAN TGT→AF ID FMT	“STANDARD”/“EXTENDED”を選択 AF990 の場合、“Normal”/“EXT”	STANDARD	可
CAN 通信ボーレート設定 *1	CAN BAUDRATE SETTING	500Kbps/1Mbps/250Kbps/125Kbps を選択	500K	可
CAN ID 設定 *1	CAN ID SET	ライター→マイコン、マイコン→ライターの標準/拡張ID 設定	ライター→マイコン 標準:#7E9 拡張:# 00000 マイコン→ライター 標準:#7EA 拡張:# 00000	可
ブランクチェックモード設定	BLANK MODE	“NORMAL BLANK” (air で読み出しチェック) “EXTENDED BLANK” (マイコン側でチェック)	EXTENDED BLANK	可
パスワードチェック領域	.KEY ファイルにて指定	初期設定ファイルで指定した、パスワードチェック領域スタート～エンドの範囲内に 7byte～255byte で指定		可
CONNECT Station Address *1	Specific Parameter #0D8	AZ990 等で Specific Parameter #0D8 から 2BYTE 指定する	#0000	可
ユーザアプリ領域サムチェックスタートアドレス *1	Specific Parameter #140	AZ990 等で Specific Parameter #140 から 4BYTE 指定する	0x00010000	可
ユーザアプリ領域サムチェックエンドアドレス *1	Specific Parameter #144	AZ990 等で Specific Parameter #144 から 4BYTE 指定する	0x00010FFF	可
r Entry コネクト発行タイミング(5 章 t1)	Specific Parameter #14C	AZ990 等で Specific Parameter #14C から 2BYTE 指定する 1～999ms(1ms 単位)	#46 (70ms)	可
Entry モード	Specific Parameter #14F	AZ990 等で Specific Parameter #14F から 1BYTE 指定する 00: n Entry モード 01: r Entry モード	#00	可
CONNECT ビジー(36h) 応答時トライ周期	Specific Parameter #E5	AZ990 等で Specific Parameter #E5 から 1BYTE 指定する 0～2550ms(10ms 単位)	#14	可
CONNECT ビジー(36h) 応答時トライ回数	Specific Parameter #E6	AZ990 等で Specific Parameter #E6 から 1BYTE 指定する 0～255 回	#05 (5 回)	可

※1 初期設定ファイルと同期をとる項目です。